

# VÝZVY DIGITALIZÁCIE, PASPORTIZÁCIE A DIGITÁLNEHO RIADENIA CESTOVNÉHO RUCHU

*Daniela Matušiková, Tünde Dzurov Vargová (eds.)*

**Prešovská univerzita v Prešove**

**VÝZVY DIGITALIZÁCIE, PASPORTIZÁCIE  
A DIGITÁLNEHO RIADENIA CESTOVNÉHO  
RUCHU**

*Vedecký zborník*

*Daniela Matušiková, Tünde Dzurov Vargová (eds.)*

Prešov, 2025

**Editorky:**

doc. PhDr. Daniela Matušíková, PhD.  
Mgr. Tünde Dzurov Vargová, PhD.

**Recenzenti:**

prof. Dr. Andriela Vitić Četković, PhD.  
University of Montenegro

doc. RNDr. Vladimír Čech, PhD.  
Prešovská univerzita v Prešove

Rozsah: 203 strán

Vydanie: prvé

Vydavateľ: Prešovská univerzita v Prešove vo Vydavateľstve Prešovskej univerzity, 2025

Publikácia bola vydaná elektronicky v Digitálnej knižnici UK PU:  
<https://elibrary.pulib.sk/elpub/document/isbn/9788055536330>

Príspevky prešli recenzným konaním. Za odbornú a jazykovú úpravu zodpovedajú autori jednotlivých vedeckých príspevkov.

*Medzinárodný vedecký zborník je výstupom riešenia projektu VEGA 1/0426/25 Metodologické modelovanie systému digitálnej pasportizácie cestovného ruchu na Slovensku, riešený na Fakulte manažmentu, ekonomiky a obchodu, Prešovskej univerzity v Prešove“.*

© Daniela Matušíková, Tünde Dzurov Vargová a autori, 2025

© Prešovská univerzita v Prešove, 2025

ISBN 978-80-555-3633-0  
EAN 9788055536330

## OBSAH

DIGITALIZÁCIA CESTOVNÉHO RUCHU V ÉRE UDRŽATEĽNÉHO ROZVOJA.....5

*Tünde Dzurov Vargová*

DIGITÁLNE TECHNOLOGIE, INTELIGENTNÉ DESTINÁCIE A UDRŽATEĽNÁ KONKURENCIESCHOPNOSŤ  
CESTOVNÉHO RUCHU ..... 14

*Martina Košíková*

DŮLEŽITOST VYPRACOVÁNÍ HODNOTÍCÍCH INDIKÁTORŮ UDRŽITELNÉHO CESTOVNÍHO RUCHU PRO  
VYTVÁŘENÍ INTELIGENTNÍCH (SMART) DESTINACÍ CESTOVNÍHO RUCHU .....23

*Petr Houška*

OD INTELIGENTNÉHO MESTA K INTELIGENTNÉMU CESTOVNÉMU RUCHU: BRATISLAVA A JEJ PROFIL  
V KONTEXTE SMART CITY INDEXU .....36

*Andrej Labancz*

VZŤAH MEDZI SMART CITY INDEXOM A KVALITOU ŽIVOTA VO VYBRANÝCH EURÓPSKYCH MESTÁCH:  
MODELOVÁ KORELAČNÁ ŠTÚDIA.....48

*Kristína Šambronská, Anna Šenková*

RÔZNE FORMY DIGITALIZÁCIE V DESTINÁCII KOŠICE A BLÍZKOM OKOLÍ V SPOLUPRÁCI S OBLASTNOU  
ORGANIZÁCIOU CESTOVNÉHO RUCHU .....58

*Ivana Kavulič, Branislav Kršák*

PASPORTIZÁCIA INFRAŠTRUKTÚRY CESTOVNÉHO RUCHU A FYZICKÉ LIMITNÉ KAPACITY  
CESTOVNÉHO RUCHU VO VYSOKÝCH TATRÁCH.....67

*Matúš Marciš, Zuzana Gajdošíková, Tomáš Gajdošík*

MOBILNÉ APLIKÁCIE AKO NÁSTROJ NA PLÁNOVANIE UDRŽATEĽNÉHO CESTOVANIA: TEORETICKÉ  
KONTEXTY - OČAKÁVANIA POUŽÍVATEĽOV - PERSPEKTÍVY ROZVOJA .....79

*Piotr Majdak, Bartosz Saramonowicz*

VPLYV MOBILNÝCH APLIKÁCIÍ NA ZÁŽITOK A SPOKOJNOSŤ ÚČASTNÍKA CESTOVNÉHO RUCHU A  
CESTOVATEĽOV .....87

*Kristína Šambronská*

**DIGITÁLNA TRANSFORMÁCIA V HOTELIERSTVE: VÝZVY A PRÍLEŽITOSTI PRE RIADENIE HOTELOV ....95**

*Adriana Ferancová, Ľubica Šebová, Klára Chovanová*

**MODELOVANIE INTERAKCIE VEREJNOSTI S DIGITÁLNYMI TECHNOLOGIAMI V UBYTOVACÍCH  
ZARIADENIACH CESTOVNÉHO RUCHU ..... 104**

*Ivana Šaffová*

**DIGITALIZÁCIA V EURÓPSKOM CESTOVNOM RUCHU: ONLINE REZERVÁCIE UBYTOVANIA V DÁNSKU A  
FRANCÚZSKU..... 113**

*Kateryna Melnyk, Petra Vašaničová*

**DIGITALIZÁCIA PRÁCE- DÔVODY VÝBERU UBYTOVACÍCH SLUŽIEB DIGITÁLNYMI NOMÁDMI ..... 123**

*Daniela Matušiková, Ivana Šaffová*

**IMPLEMENTÁCIA PRINCÍPOV UDRŽATEĽNÉHO HOTELIERSTVA V UBYTOVACÍCH ZARIADENIACH:  
ZISTENIA Z PRIESKUMU V MESTE KOŠICE ..... 133**

*Stela Kolesárová, Erika Kormaniková*

**RODOVÉ ROZDIELY V ZÁUJME O DIGITÁLNE TECHNOLOGIE V PRIESTORCH UBYTOVACÍCH  
ZARIADENÍ ..... 143**

*Daniela Matušiková, Klaudia Ihnačáková*

**DIGITALIZÁCIA AKO FAKTOR DIVERZIFIKÁCIE REKREAČNÝCH AKTIVÍT V KONTEXTE UDRŽATEĽNÉHO  
CESTOVNÉHO RUCHU ..... 152**

*Milena Švedová*

**PROTOKOL O VOL'NOM POHYBE A RIADENÍ CESTOVNÉHO RUCHU VO VÝCHODOAFRICKOM  
SPOLOČENSTVE ..... 162**

*Adol Adol Fredrick Collins Gogo, Vincent Owino Ogweno, József Kárpáti, Imre Varga, Lóránt Dénes Dávid*

**KOMPARÁCIA OSOBNOSTNÝCH TYPOV V KONTEXTE PREFERENCIE ONLINE ROZHODNUTÍ V ODVETVÍ  
CESTOVNÉHO RUCHU ..... 185**

*Anna Tomková*

**NADMERNÝ TURIZMUS AKO PROBLÉM SÚČASNOSTI- POMÔŽU DIGITÁLNE NÁSTROJE? ..... 193**

*Elena Širá*

## PASPORTIZÁCIA INFRAŠTRUKTÚRY CESTOVNÉHO RUCHU A FYZICKÉ LIMITNÉ KAPACITY CESTOVNÉHO RUCHU VO VYSOKÝCH TATRÁCH

### THE PASSPORTIZATION OF TOURISM INFRASTRUCTURE AND PHYSICAL CARRYING CAPACITY OF TOURISM IN HIGH TATRAS

Matúš Marciš, Zuzana Gajdošíková, Tomáš Gajdošík

#### Abstrakt

Cieľom príspevku je na základe výsledkov digitálnej pasportizácie infraštruktúry cestovného ruchu preskúmať fyzické limitné kapacity v cieľovom mieste Vysoké Tatry. Pasportizácia bola vykonaná na základe sekundárnych údajov z online systémov rezervovania, sociálnych sietí a vyhľadávačov. Obsahom pasportizácie boli informácie o názve, type, kapacite zariadenia, vlastníkovi, resp. prevádzkovateľovi zariadenia, stave, sezónnosti a adrese. Sekundárne údaje boli následne doplnené o terénny primárny prieskum v cieľovom mieste. Fyzické limitné kapacity boli posúdené na základe údajov z pasportizácie a sekundárnych údajov z oficiálnej štatistiky ubytovacích zariadení. Z výsledkov vyplýva, že v meste Vysoké Tatry aktívne pôsobí viac ako 170 ubytovacích zariadení, ktoré disponujú kapacitou 7 000 lôžok. Najviac lôžok pripadá na hotely, pritom najväčšie zastúpenie z ubytovacích zariadení majú apartmánové zariadenia. Ďalšie zariadenia a kapacity sa nachádzajú v okolí Štrbského plesa a okolitých obciach, čo dopĺňa ponuku zariadení a kapacít mesta Vysoké Tatry. Fyzické limitné kapacity poukazujú na to, že hustota ubytovacích zariadení meraná počtom lôžok na 100 km<sup>2</sup>, je nad odporúčanými hodnotami. Z hľadiska využívania ubytovacích zariadení, priemerné využitie lôžkovej kapacity v hlavnej letnej sezóne nedosahuje 60 %. Zároveň, celoročné využívanie lôžok je približne tretinové. Príspevok poukazuje na opodstatnenosť využitia pasportizácie pre potreby posúdenia fyzických limitných kapacít, čo môže pomôcť cieľovým miestam v plánovaní rozvoja cestovného ruchu, projektovaní infraštruktúry a v manažmente návštevníkov v súlade s princípmi udržateľného rozvoja.

**Kľúčové slová:** Digitálna Pasportizácia. Cestovný ruch. Vysoké Tatry. Fyzické limitné kapacity. Infraštruktúra cestovného ruchu

#### Abstract

The aim of the paper is to examine the physical carrying capacities in the High Tatras destination based on the results of a digital passportization of tourism infrastructure. The passportization was carried out using secondary data from online booking systems, social media platforms, and search engines. The process included information on the name, type, capacity, owner or operator of the facility, its condition, seasonality, and address. Secondary data were subsequently complemented with primary field research passportization conducted in the destination. The physical carrying capacities were assessed using data from the passportization and secondary data from official accommodation statistics. The results show that more than 170 accommodation establishments operate actively in the town of High Tatras, with a total capacity of 7,000

*beds. Hotels account for the largest share of beds, while apartment-type facilities represent the most common type of accommodation. Additional facilities and capacities are located around Štrbské Pleso and in neighbouring municipalities, complementing the range of accommodation available in the town of High Tatras. The physical carrying capacities indicate that the density of accommodation facilities, measured by the number of beds per 100 km<sup>2</sup>, exceeds the recommended thresholds. In terms of utilisation, the average occupancy of bed capacity in the peak summer season does not reach 60%. Moreover, the year-round utilisation of bed capacity is approximately one third. The paper highlights the relevance of using passportization as a tool for assessing physical carrying capacities, which can support destinations in tourism development planning, infrastructure design, and visitor management in line with the principles of sustainable development.*

**Key words:** *Passportization. Tourism. High Tatras. Physical Carrying Capacity. Tourism Infrastructure.*

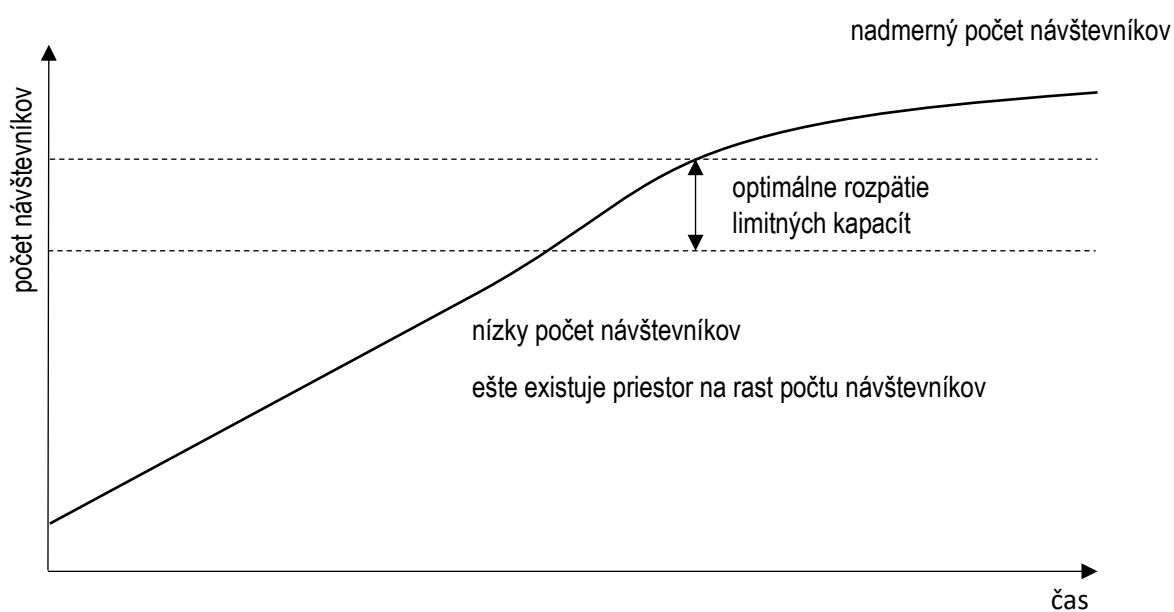
## **Teoretické východiská riešenej problematiky**

Na ochranu jedinečných prírodných hodnôt a zmiernenie nepriaznivých sociálnych, ekonomických a environmentálnych dopadov spojených s rozvojom cestovného ruchu je nevyhnutné strategické plánovanie infraštruktúry cestovného ruchu (Gunn a Var, 2003). To zahŕňa koordinovaný rozvoj zariadení cestovného ruchu s akcentom na udržateľný cestovný ruch. Udržateľný cestovný ruch plne berie do úvahy svoje súčasné a budúce ekonomické, spoločenské a environmentálne účinky, uspokojuje potreby návštevníkov, priemyslu, životného prostredia a miestnych obyvateľov (UNEP a UNWTO, 2019). Atraktívne a neporušené prostredie patrí k základným predpokladom rozvoja cestovného ruchu. Kučerová (1999) zdôrazňuje, že cestovný ruch nemá neobmedzené možnosti rastu, pretože je závislý od prírodných zdrojov, ktoré využíva. Rozvoj cestovného ruchu má v cieľových miestach zabezpečiť nielen príjmy (ekonomický princíp), rešpektovať prírodné predpoklady (environmentálny princíp), ale aj udržať a zlepšiť kvalitu života miestnych obyvateľov (spoločenský princíp). Ide o uspokojenie potrieb návštevníkov, miestnych obyvateľov a ostatných zainteresovaných subjektov v súlade s rešpektovaním ochrany prírodných a kultúrnych zdrojov. Entuziastická podpora rozvoja cestovného ruchu a vyzdvihovanie jeho pozitívnych účinkov sa v mnohých prípadoch spája s nadmernou výstavbou infraštruktúry, zasahovaním do prirodzeného prostredia a života miestnych obyvateľov. Masový a nekontrolovaný rast cestovného ruchu ale skôr či neskôr narazí na limity cieľového miesta, v ktorom sa uskutočňuje, pretože „neobmedzený rast v obmedzenom svete nie je možný“ (Meadows a kol., 1972).

Manažment cieľového miesta má poznať limitné kapacity územia a usilovať sa o ich neprekročenie tak, aby nedošlo k preťaženiu a porušeniu zdrojov rozvoja cestovného ruchu, neznížila sa spokojnosť a kvalita života miestnych obyvateľov a kvalita zážitku návštevníkov. Limitné kapacity určujú mieru využívania, ktorá je udržateľná. V cestovnom ruchu predstavujú limitné kapacity širší koncept, ktorý zahŕňa environmentálne, ekonomické, socio-demografické a psychologické faktory, a ktoré závisia od kapacít a charakteru cieľového miesta a vzťahov medzi návštevníkmi a miestnymi obyvateľmi (Marciš a Gajdošíková, 2024). V súčasnosti sme svedkami toho, ako v mnohých cieľových miestach cestovného ruchu dochádza k absencii dobrého riadenia a nekontrolovaného rozvoja cestovného ruchu, čo môže viesť k prekročeniu limitných kapacít a zvýšeným prejavom negatívnych účinkov cestovného ruchu. Stanovenie limitných kapacít predstavuje dôležitý nástroj plánovania udržateľného rozvoja cestovného ruchu. Potreba určenia limitných kapacít v cieľových miestach je zdôraznená už v Agende 21 rozpracovanej pre cestovný ruch (UNWTO, 1997).

Limitné kapacity vyjadrujú podľa Svetovej organizácie cestovného ruchu UNWTO (2004) určitý počet návštevníkov v cieľovom mieste v danom čase, kedy nedôjde k deštrukcii fyzického, ekonomického,

sociálneho a kultúrneho prostredia a zároveň sa neznižuje miera spokojnosti návštevníkov. Určenie limitných kapacít predstavuje stanovenie únosného zaťaženia cieľového miesta cestovného ruchu, ktoré pozostáva z rôznorodých vplyvov ľudskej činnosti na prírodné ekosystémy. Limitné kapacity tak zahŕňajú stanovenie úrovne prijateľného cestovného ruchu (často vyjadrené počtom návštevníkov na jednotku času alebo hustoty), ktoré sa odvodzujú z analýzy kľúčových prvkov (napr. prírodné zdroje, chránené druhy, kultúrne a sociálne tradície). Predstavujú limity alebo obmedzenia, na základe ktorých majú byť prijaté rozhodnutia o riadení cestovného ruchu (obrázok 1).



Obrázok 1 Optimálne množstvo návštevníkov cieľového miesta cestovného ruchu

(Zdroj: Marciš a Gajdošíková, 2024)

Limitné kapacity sa v ideálnom prípade neurčujú ako absolútne číslo, ale ako optimálny interval. Pre vhodný rozvoj cieľového miesta cestovného ruchu nie je vhodný ani príliš nízky, ale ani príliš vysoký počet návštevníkov. Spodná hranica limitných kapacít hovorí o minimálnom objeme návštevníkov, ktorý je potrebný pre podniky cestovného ruchu a miestnych obyvateľov z hľadiska zabezpečenia príjmov a pracovných miest. Horná hranica limitných kapacít hovorí o maximálnom objeme návštevníkov, ktoré dokáže cieľové miesto prijať tak, aby sa neprejavovali negatívne účinky cestovného ruchu spojené s nadmerným cestovným ruchom.

Limitné kapacity cieľových miest cestovného ruchu je možné skúmať z rôznych perspektív, ako to naznačuje ich definícia podľa UNWTO (2004). Ak nemá dôjsť k deštrukcii fyzického, ekonomického, sociálneho a kultúrneho prostredia a zároveň sa nemá znížiť miera spokojnosti návštevníkov, potom je vhodné skúmať environmentálne (biologické a fyzické) limitné kapacity, ekonomické limitné kapacity, socio-demografické limitné kapacity a psychologické limitné kapacity. Z hľadiska obsahu a zamerania príspevku sa ďalej budeme venovať fyzickým limitným kapacitám.

Environmentálne fyzické limitné kapacity predstavujú kapacitu infraštruktúry. Sú flexibilné, čo znamená, že je možné zvýšiť ich kapacitu novými investíciami, daňami, organizačnými a regulačnými opatreniami. Ide o maximálny počet návštevníkov cieľového miesta, ktorý je cieľové miesto vzhľadom na existujúcu infraštruktúru schopné absorbovať. Pri ich vytváraní je nevyhnutné rešpektovať biologické limitné kapacity.

Biologické a fyzické limitné kapacity sa monitorujú mierou hustoty alebo vyťaženia kľúčových oblastí v cieľovom mieste (ubytovacie zariadenia, atraktivity, turistické chodníky a pod.), mierou znečistenia vody a pôdy, úrovňou hluku, intenzitou využívania dopravnej a ostatnej infraštruktúry, používaním alebo preťažením vodovodného potrubia, elektriny, kanalizácie, telekomunikácií, internetu a množstvom odpadov. Indikátory, ktoré merajú kapacitu a mieru využitia základnej infraštruktúry, môžu byť kritickým rozhodovacím bodom pre rozhodnutie, či a aké množstvo návštevníkov dokáže cieľové miesto prijať. Skúmanie fyzických limitných kapacít je možné len na základe presných údajov o stave infraštruktúry cestovného ruchu.

## Cieľ a metodika

Cieľom príspevku je na základe digitálnej pasportizácie infraštruktúry cestovného ruchu preskúmať fyzické limitné kapacity v cieľovom mieste Vysoké Tatry. Pasportizácia bola vykonaná v roku 2022 na základe sekundárnych materiálov a následného primárneho prieskumu (Marciš, Gajdošíková, Gajdošík a Timko, 2022). V prvej fáze boli identifikované objekty a zariadenia cestovného ruchu pôsobiace v meste Vysoké Tatry a v ďalších častiach (Štrbské Pleso) cez online systémy rezervovania (predovšetkým Booking.com, Megaubytovanie.sk, hauzi.sk), sociálne kontá (Facebook) a vyhľadávače (google.com/travel). Obsahom pasportizácie boli informácie o názve zariadenia/objektu, type zariadenia/objektu (ubytovanie, gastronomické zariadenie), upresnení typu (hotel, penzión), kapacite zariadenia (pevné lôžka pre ubytovacie zariadenia, miesta pri stole pre stravovacie zariadenia), vlastníkovi, resp. prevádzkovateľovi zariadenia, stave zariadenia (využívaný/nevyužívaný objekt), sezónnosti zariadenia (celoročné, sezónne zariadenie), webovej stránke zariadenia, adrese, polohe (GPS), telefónnom kontakte, recenziách zariadenia (Facebook, Tripadvisor, Booking.com) a adresovaní udržateľného rozvoja cestovného ruchu (aktivitách, službách, prípadne opatreniach). V druhej fáze boli revidované a doplnené chýbajúce informácie, predovšetkým o kapacite ubytovacích a gastronomických zariadení. Následne boli v tretej fáze tieto zistenia overené terénnym prieskumom, ktorý sme uskutočnili v mesiacoch marec – apríl 2022. Fyzické limitné kapacity sme posúdili sekundárnymi údajmi zo Štatistického úradu SR o kapacite (počte) lôžok v ubytovacích zariadeniach a o ich priemernom využití (Štatistický úrad SR, 2022). Kapacita lôžok umožňuje vyjadriť ukazovateľ hustoty lôžok na 100 km<sup>2</sup> (1)

$$(1) = \frac{\text{Počet lôžok v cieľovom mieste } i}{\text{Rozloha cieľového miesta } i \text{ v } 100 \text{ km}^2}$$

## Výsledky

### *Pasportizácia zariadení v meste Vysoké Tatry*

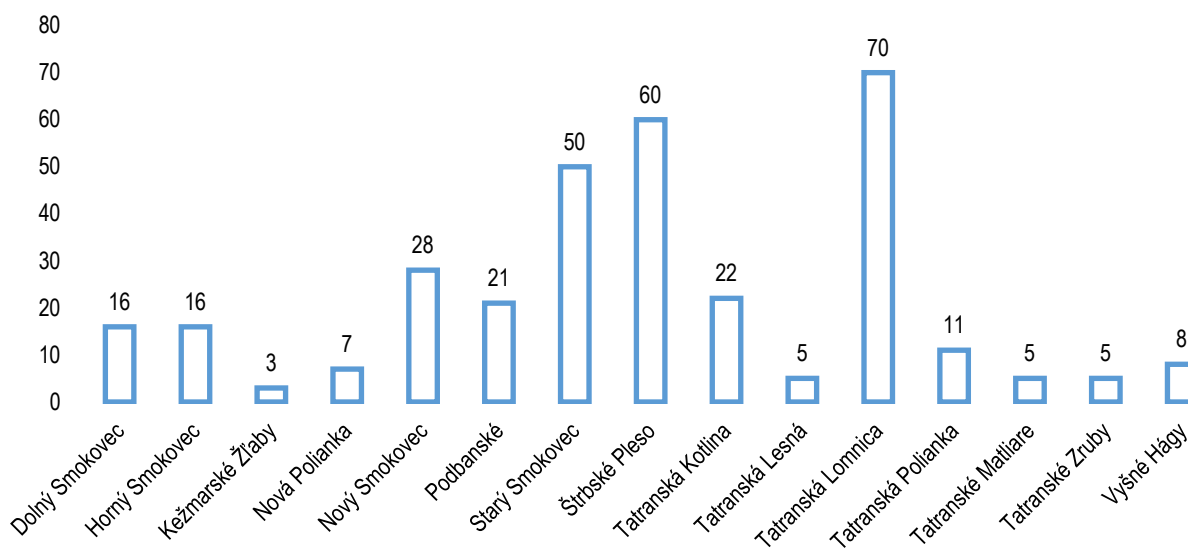
Pasportizáciou rozumieme systematické zhromažďovanie najdôležitejších údajov o primárnej a sekundárnej ponuke cestovného ruchu. Obsahuje najčastejšie názov atraktivity alebo podniku cestovného ruchu, jeho lokalizáciu, význam, druh, kontakt, prípadne aj výkonové a finančné ukazovatele. Vykonáva sa terénnym prieskumom s možnosťou využitia elektronických zdrojov. Zozbierané údaje sa ukladajú v databáze a aktualizujú.

Výsledkom pasportizácie v cieľovom mieste Vysoké Tatry boli „raw“ údaje vo formáte .xlsx a .shp. Georeferenčné údaje z pasportizácie boli prepojené s údajmi o budovách v katastrálnej mape územia (obrázok 2).



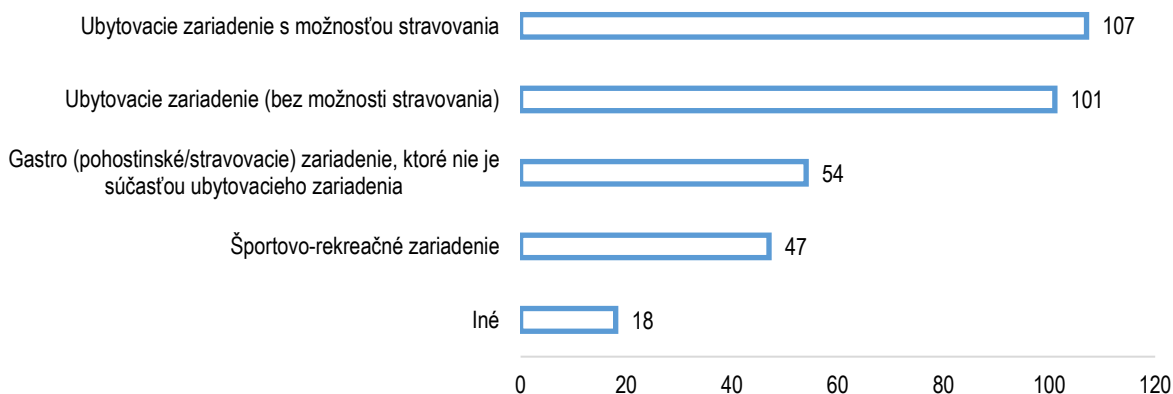
Obrázok 2 Ukážka výsledkov pasportizácie objektov a zariadení cestovného ruchu v meste Vysoké Tatry  
(Zdroj: vlastné spracovanie)

Pasportizáciou sme identifikovali 327 prevádzok a zariadení cestovného ruchu (apríl 2022). Približne 70 zariadení bolo lokalizovaných v Tatranskej Lomnici, 60 v okolí Štrbského Plesa a 50 v Starom Smokovci (graf 1).



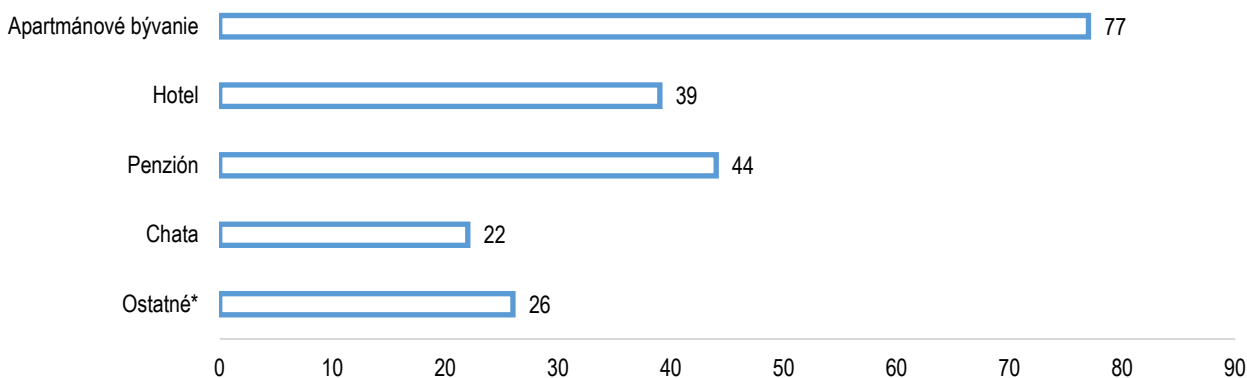
Graf 1 Prehľad objektov a zariadení cestovného ruchu v meste Vysoké Tatry  
(Zdroj: vlastné spracovanie)

Najviac zariadení poskytovalo ubytovacie služby (208), z ktorých približne polovica sa zameriavala aj na poskytovanie ubytovania s možnosťou stravovania. Viac ako 50 zariadení bolo zameraných výhradne na poskytovanie pohostinských (gastronomických/ reštauračných) služieb. K ďalším zariadeniam patrili športové zariadenia, požičovne športových potrieb, kultúrne zariadenia a turistické informačné centrá (graf 2).



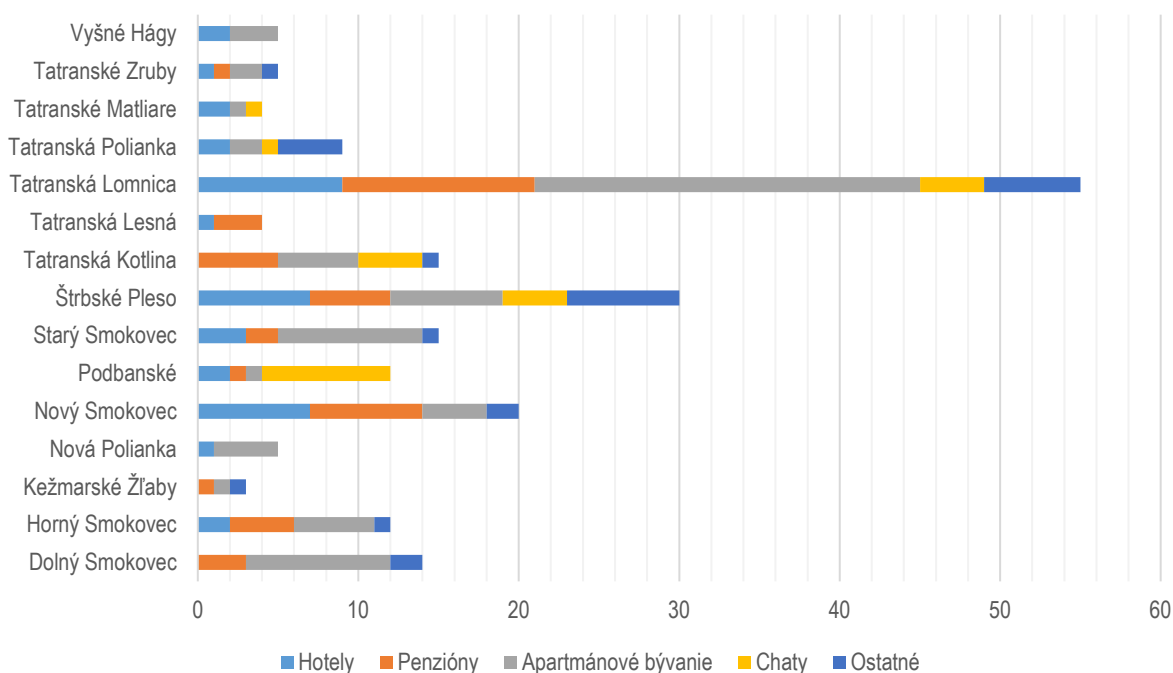
Graf 2 Typ zariadení cestovného ruchu  
(Zdroj: vlastné spracovanie)

Z poskytovateľov ubytovacích služieb v meste Vysoké Tatry bolo najviac zastúpené apartmánové bývanie (viac ako 70 objektov). Ďalšie typy ubytovania tvorili hotely (19 %), penzióny (21 %), a chaty (11 %). Ostatné zariadenia zahŕňali turistické ubytovne, ubytovanie v súkromí a hostely (graf 3).



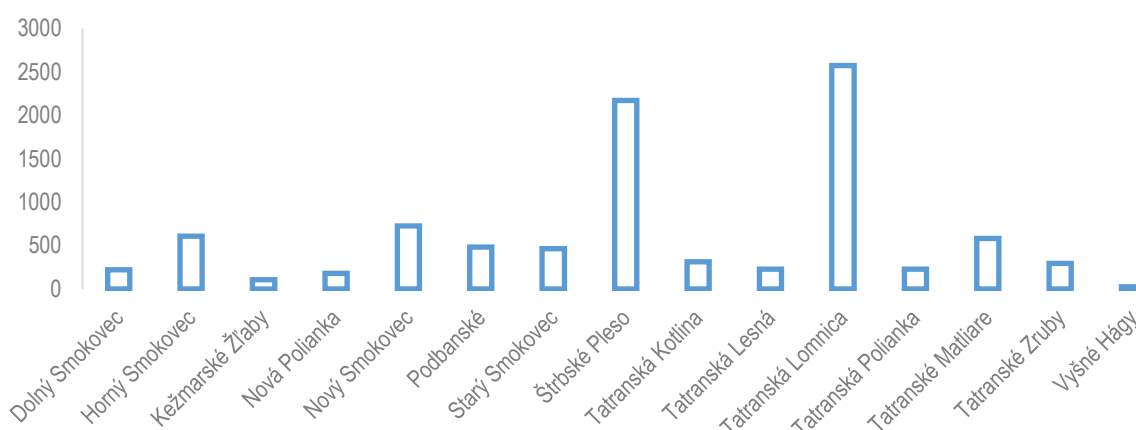
Graf 3 Prehľad ubytovacích zariadení  
(Zdroj: vlastné spracovanie)

Z hľadiska mestských častí, najviac objektov poskytujúcich apartmány sa nachádzalo v Tatranskej Lomnici, Starom Smokovci, Novom Smokovci a v okolí Štrbského Plesa (graf 4).



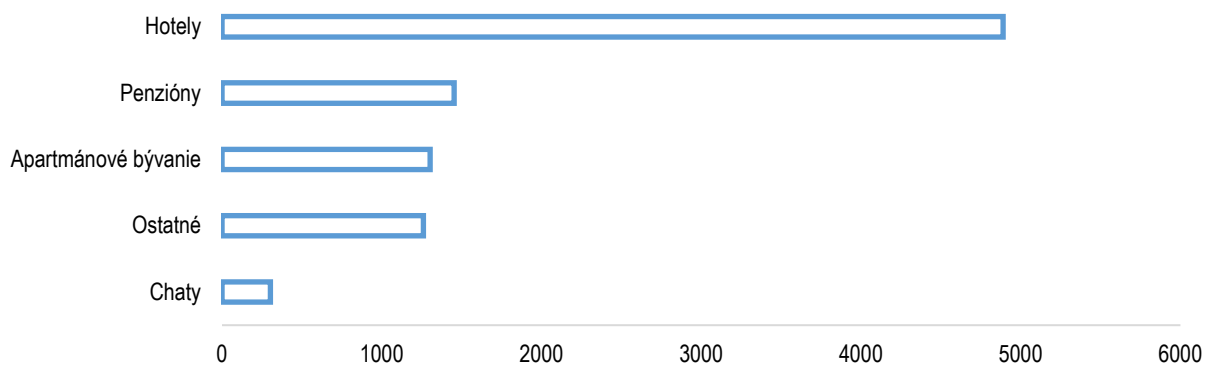
Graf 4 Ubytovacie zariadenia v meste Vysoké Tatry  
(Zdroj: vlastné spracovanie)

Ubytovacie zariadenia v meste Vysoké Tatry disponovali spolu 7 033 lôžkami, ktoré zariadenia uvádzali ako stále lôžka. Najviac lôžok bolo k dispozícii v Tatranskej Lomnici. V okolí Štrbského plesa bolo identifikovaných ďalších 2 170 lôžok (graf 5). Spolu sa tak v meste Vysoké Tatry a časti Štrbského plesa nachádzalo 9 207 lôžok. Štatistický úrad SR eviduje v tomto období 8 618 lôžok. Výsledky pasportizácie naznačujú, že niektoré lôžka nie sú oficiálne evidované. Pasportizácia cestovného ruchu tak poskytuje presnejšie údaje o ubytovacej kapacite v cieľovom mieste a umožňuje tak adresnejší výpočet fyzických limitných kapacít.

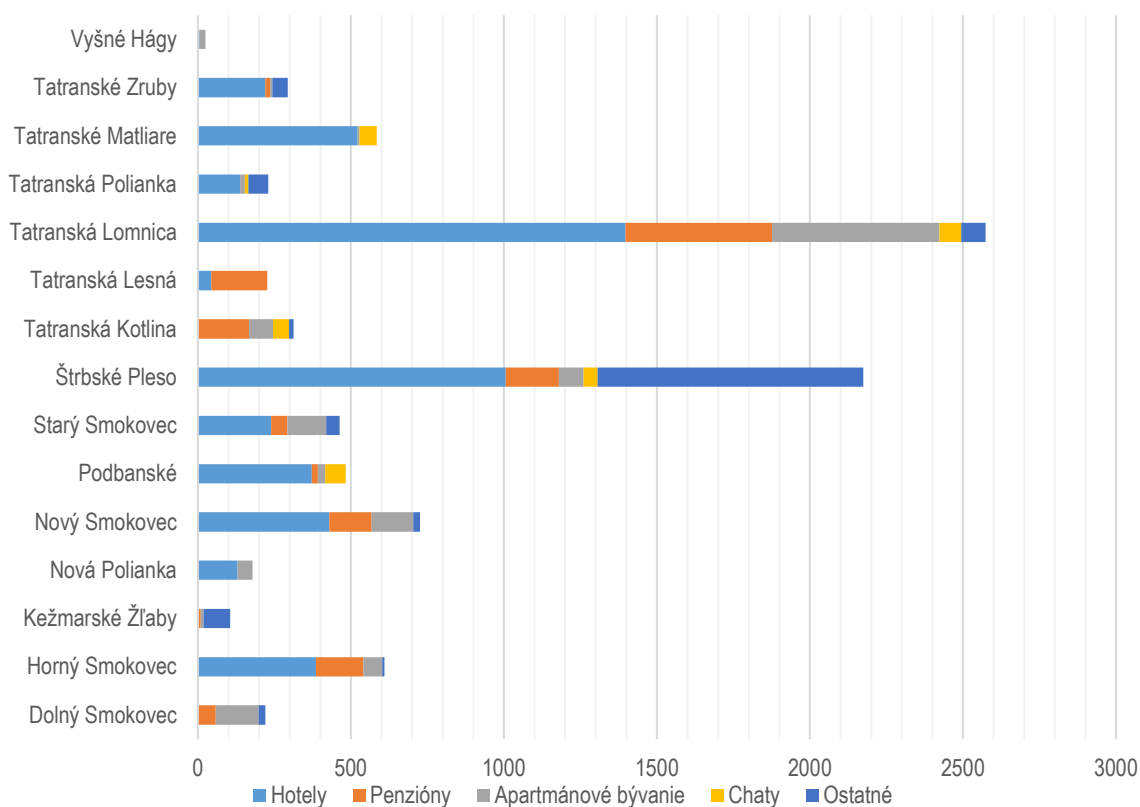


Graf 5 Počet lôžok v ubytovacích zariadeniach  
(Zdroj: vlastné spracovanie)

Viac ako polovica lôžok (53 %) pripadala na hotely, 16 % na penzióny a 14 % na apartmánové bývanie (grafy 6 a 7).



Graf 6 Rozdelenie kapacít ubytovacích zariadení  
(Zdroj: vlastné spracovanie)



Graf 7 Počet lôžok ubytovacích zariadení v meste Vysoké Tatry  
(Zdroj: vlastné spracovanie)

### Fyzické limitné kapacity lôžok pre mesto Vysoké Tatry

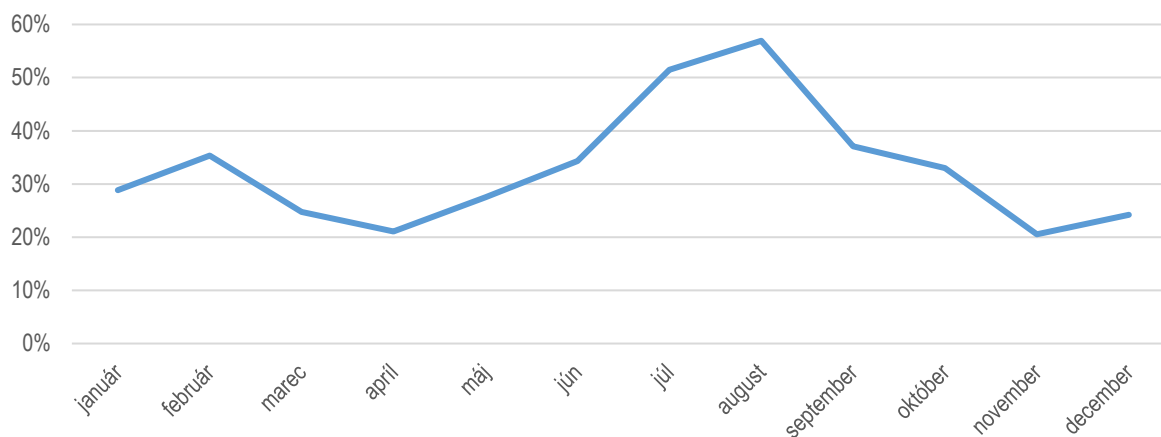
Fyzické limitné kapacity lôžok sme posúdili z hľadiska využitia dostupnej kapacity a hustoty lôžok. Priemerné ročné využitie existujúcej lôžkovej kapacity v meste Vysoké Tatry je 32,92 %, čo znamená, že v priemere za rok bola obsadená tretina disponibilných lôžok (tabuľka 1). Z hľadiska sezónnosti, priemerné využitie lôžkovej kapacity v hlavnej sezóne (júl - august) nedosahuje ani 60 % (graf 8). Tento ukazovateľ indikuje, že ďalšia výstavba ubytovacích zariadení v meste Vysoké Tatry nie je nutná.

Tabuľka 1: Priemerné ročné využitie lôžkovej kapacity v meste Vysoké Tatry

Rok	Priemerné ročné využitie lôžkovej kapacity	Rok	Priemerné ročné využitie lôžkovej kapacity
1995	26,1 %	2009	32,5 %
2000	34,0 %	2010	34,0 %
2002	41,3 %	2012	35,2 %
2003	39,0 %	2013	36,0 %
2004	33,1 %	2014	35,8 %
2005	31,1 %	2015	37,3 %
2006	37,0 %	2016	41,1 %
2007	37,0 %	2019	32,9 %
2008	37,1 %		

(Zdroj: Štatistický úrad SR, 2022)

Vyššie využitie ubytovacích kapacít nie je pre cieľové miesto a podniky cestovného ruchu dlhodobo taktiež prospešné (vysoké náklady na prevádzku/údržbu postupne prevýšia úžitok z vyššej návštevnosti), zároveň je spojené s prejavmi nadmerného cestovného ruchu (overtourism) (Marciš a Gajdošíková, 2024).



Graf 8 Sezónnosť využitia ubytovacej kapacity v meste Vysoké Tatry za rok 2019

(Zdroj: Štatistický úrad SR, 2022)

Tabuľka 2: Prehľad vybraných ukazovateľov v meste Vysoké Tatry

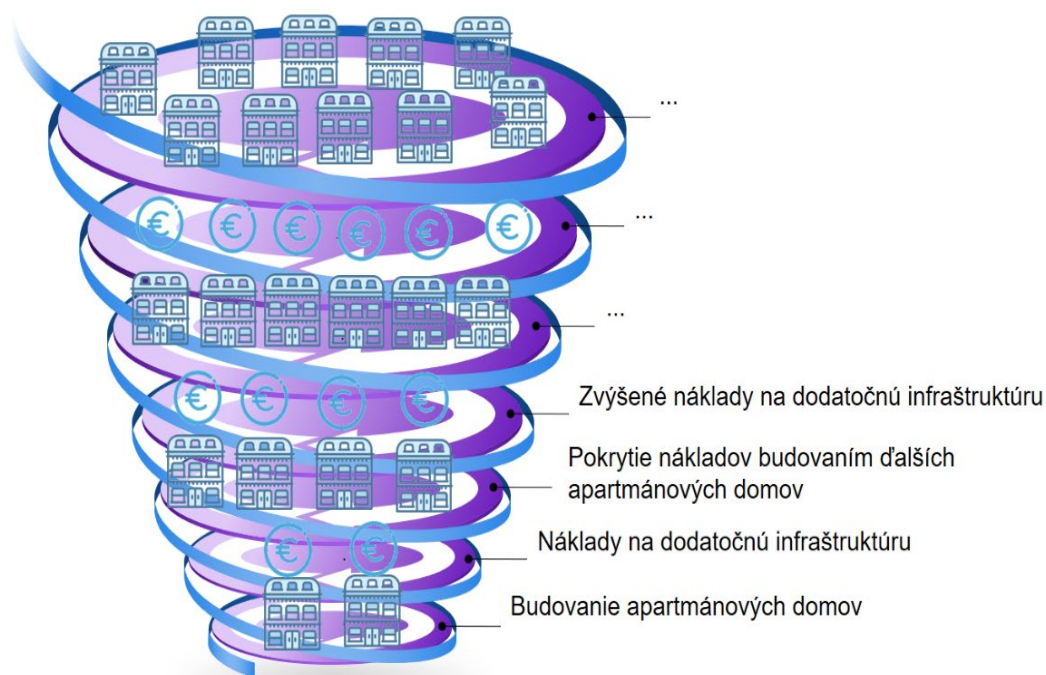
Počet lôžok zistený pasportizáciou infraštruktúry cestovného ruchu	9 207 lôžok
Rozloha územia	359,8 km <sup>2</sup>
Počet prenocovaní (za rok 2019):	1 091 211 prenocovaní
Využitie lôžkovej kapacity (mesto Vysoké Tatry):	32,92 %
Využitie lôžkovej kapacity (celoslovenský priemer):	32,40 %

(Zdroj: vlastné spracovanie; Štatistický úrad SR, 2022)

Hustota ubytovacích zariadení meraná počtom lôžok na 100 km<sup>2</sup> v meste Vysoké Tatry je 2 558,92 (odporúčaná hodnota podľa Aktualizácie rajonizácie cestovného ruchu je 886 - 1 300 lôžok na 100 km<sup>2</sup>). Nakoľko ide o územie s najkvalitnejšími podmienkami a funkciami, ktoré majú medzinárodný význam, je potrebné venovať mimoriadnu pozornosť komplexnému budovaniu zariadení cestovného ruchu pri dôslednom zabezpečovaní ochrany prírodných hodnôt územia (Aktualizácia rajonizácie cestovného ruchu, 1981). Hustota ubytovacích zariadení minimálne dvojnásobne prekračuje odporúčanú normu pre toto cieľové miesto. Z toho vyplýva, že aj ukazovateľ hustoty ubytovacích zariadení indikuje, že ďalšia výstavba ubytovacích zariadení v meste Vysoké Tatry nie je nutná.

Posúdením fyzických limitných kapacít rozvoja cestovného ruchu v meste Vysoké Tatry je možné určiť:

- z hľadiska využívania ubytovacích zariadení, priemerné využitie lôžkovej kapacity v hlavnej sezóne (júl - august) nedosahuje 60 %. Zároveň, celoročné využitie lôžok je približne tretinové, t. j. viac ako 2/3 lôžok nie sú počas roka využívané. Vzhľadom na počet lôžok a ich nízke využívanie nie je ďalší prírastok ubytovacích kapacít v meste Vysoké Tatry prínosný;
- s apartmánovou výstavbou v strediskách cestovného ruchu, ktorá sa v posledných rokoch zvýšila aj vo Vysokých Tatrách, sú spojené viaceré negatívne účinky. K najvýraznejším patrí zásah do krajiny, zmena imidžu, nižší dopyt hostí ubytovaných v apartmánových zariadeniach po službách cestovného ruchu, nižšie príjmy a vyššie náklady pre samosprávy v porovnaní s inými typmi ubytovacích zariadení;
- motivácia rozvoja apartmánovej výstavby je investičná. Apartmánové zariadenia nerozširujú a nezlepšujú ponuku služieb cestovného ruchu, ani ponuku služieb pre miestnych obyvateľov. Napriek tomu, apartmánová výstavba zvyšuje nároky na verejnú infraštruktúru (napr. odvoz odpadu), ovplyvňuje miestnu ekonomiku, životné prostredie, miestnych obyvateľov a mení tradičné prírodné prostredie na zastavané územie (obrázok 3).



Obrázok 3 Špirála výstavby nehnuteľností  
(Zdroj: vlastné spracovanie)

Pri plánovaní rozvoja ubytovacích zariadení by sa malo vychádzať z priemerného využitia ubytovacích kapacít. Vzhľadom na nízke priemerné ročné využitie ubytovacích kapacít už nie je vhodné budovať v meste Vysoké Tatry nové ubytovacie zariadenia. Zvýšený sezónny dopyt po ubytovacích zariadeniach možno riešiť alternatívnymi formami ubytovania a manažmentom návštevníkov, nie nadmernou výstavbou (najmä) apartmánových domov, ktorých budovanie sa začína vo Vysokých Tatrách rozvíjať. Zároveň je dôležité doplniť, že koncentráciu návštevníkov Vysokých Tatier zvyšujú jednodňoví návštevníci, t. j. výletníci, ktorí v menšom rozsahu využívajú ponuku služieb (a v menšej miere generujú pozitívne účinky). Napriek tomu prispievajú k negatívnym účinkom (napr. zvýšená koncentrácia dopravy, problémy s parkovaním, nakladanie s odpadmi).

## Záver

Príspevok poukazuje na opodstatnenosť spracovávanía pasportizácie infraštruktúry cestovného ruchu ako podkladu na presnejšie posúdenie fyzických limitných kapacít cieľových miest. Výsledky poukazujú na to, že oficiálne štatistiky nemusia odrážať aktuálny stav infraštruktúry cestovného ruchu. Získané poznatky z výpočtu limitných kapacít umožňujú cieľovým miestam cestovného ruchu riadiť svoj rozvoj v súlade s princípmi udržateľného rozvoja, a predchádzať negatívnym dôsledkom nadmerného cestovného ruchu tým, že zabezpečujú premyslené, environmentálne zodpovedné plánovanie infraštruktúry cestovného ruchu prispôbené charakteru cieľového miesta. Zistenia zo skúmaného cieľového miesta sú do určitej miery prenositeľné aj do iných geografických oblastí, najmä do cieľových miest vo fázach zrelosti, ktoré čelia nadmernému cestovnému ruchu, kde plánovanie infraštruktúry cestovného ruchu čelí porovnateľným problémom.

## Zoznam bibliografických odkazov

- Aktualizácia rajonizácie cestovného ruchu. (1981).
- Gunn, C. A., & Var, T. (2003). *Tourism planning*. New York: Routledge. 464 s. ISBN 978-10-030-6165-6.
- Kučerová, J. (1999). *Trvalo udržateľný rozvoj cestovného ruchu*. Banská Bystrica: Ekonomická fakulta Univerzity Mateja Bela. 83 s. ISBN 80-8055-309-6.
- Marciš, M., Gajdošíková, Z., Gajdošík, T., & Timko, M. (2022). *Smerovanie a limity rozvoja cestovného ruchu v meste Vysoké Tatry v podmienkach udržateľného rozvoja (Správa pre mesto Vysoké Tatry a OOCR región Vysoké Tatry)*. Banská Bystrica: Ekonomická fakulta UMB v Banskej Bystrici, 78 s.
- Marciš, M., & Gajdošíková, Z. (2024). *Udržateľný rozvoj cestovného ruchu*. Banská Bystrica: Belianum. 180 s. ISBN 978-80-557-2208-5.
- Meadows, D. H., Meadows, D. L., Randers, J., & Behrens, W. W. III. (1972). *The limits to growth: A report for the Club of Rome's Project on the Predicament of Mankind*. New York: Universe Books.
- Štatistický úrad Slovenskej republiky. (2022). *Odvetvové štatistiky: Cestovný ruch*. Retrieved from <https://slovak.statistics.sk/>
- United Nations Environment Programme, & World Tourism Organization. (2019). *Making tourism more sustainable: A guide for policy makers*. Retrieved from <http://sdt.unwto.org/content/about-us-5>
- World Tourism Organization. (1997). *Agenda 21 for the travel and tourism industry*. ISBN: 978-92-844-0371-4.
- World Tourism Organization. (2004). *The guidebook on indicators of sustainable development for tourism destinations*. Madrid, 507 s. ISBN 978-92-844-0726-2.

## **Kontaktné údaje**

Ing. Matúš Marciš, PhD.

Ing. Zuzana Gajdošíková, PhD.

doc. Ing. Tomáš Gajdošík, PhD.

Ekonomická fakulta Univerzity Mateja Bela v Banskej Bystrici

Katedra cestovného ruchu

Tajovského 10

Banská Bystrica, 974 01

Slovenská republika

matus.marcis@umb.sk