

# Preferencie rodičov pri výbere predškolského zariadenia: výsledky reprezentatívneho prieskumu na Slovensku<sup>1</sup>

František Križan<sup>2</sup> – Michala Sládeková Madajová<sup>3</sup> – Katarína Rišová<sup>4</sup> – Angelika Švecová<sup>5</sup> – Ivan Chorvát<sup>6</sup>

**Parents' Preferences in the Choice of Pre-school: Results of a Representative Survey in Slovakia.** The aim of this paper is to evaluate the preferences of parents of preschool children in choosing a kindergarten by analysing the importance of the most frequently discussed decision factors. Parents' preferences were assessed by analysing a number of a kindergarten choice factors such as accessibility, price, diet, school specialisation and activities, reputation and recommendation. The results show that accessibility and reputation of the kindergarten are the most important factors for choosing a facility to place a child, and vice versa, price is a less important factor. Parental preferences are generally not uniform. For all factors we examined statistically significant relationships between parents' preferences and selected demographic, socio-economic and spatial indicators of parental segmentation - the most for the price factor and least for the diet and school specialisation factors. In general, price was perceived as a significant factor for a kindergarten choice, especially for parents falling into vulnerable groups (two-person households, divorced couples, parents under 30, unemployed, with lower monthly income, living in rural areas). Parents from lower net monthly income households do not place as much importance on factors such as school specialisation and reputation when choosing a kindergarten, but the accessibility of a kindergarten is much more important to them. Conversely, the accessibility of a kindergarten was a less important factor in the choice for parents over 30 years of age, from urban areas and with higher monthly income households. The paper develops theoretical insights into parents' preferences and decision-making strategies, while offering practical applications for the planning activities of local authorities.

Sociológia 2025, Vol. 57 (No. 1: 25-53)

<https://doi.org/10.31577/sociologia.2025.57.1.2>



**Key words:** *Kindergartens; parents' preferences; decision factors; questionnaire survey; Slovakia*

<sup>1</sup> Táto práca bola podporená Agentúrou na podporu výskumu a vývoja na základe zmluvy č. APVV-21-0286 (Jasle a škôlky pre každého? Predškolské vzdelávanie na Slovensku z aspektu priestorovej dostupnosti a sociálnej spravodlivosti) a projektom VEGA č. 1/0720/22 (Kultúrny kapitál rodiny a jeho vplyv na školskú úspešnosť detí) a VEGA č. 2/0008/2024 (Sociálne a priestorové aspekty dopravného vylúčenia na Slovensku). Poďakovanie patrí aj agentúre FOCUS a jej zamestnancom za ústretovosť a profesionálnosť pri spolupráci na výskumných aktivitách.

<sup>2</sup> Korešpondencia: doc. RNDr. František Križan, PhD., Katedra regionálnej geografie a rozvoja regiónov, Prírodovedecká fakulta Univerzity Komenského v Bratislave, Ilkovičova 6, Bratislava 842 15, Slovenská republika. E-mail: frantisek.krizan@uniba.sk

<sup>3</sup> Korešpondencia: Mgr. Michala Sládeková Madajová, PhD., Katedra regionálnej geografie a rozvoja regiónov, Prírodovedecká fakulta Univerzity Komenského v Bratislave, Ilkovičova 6, Bratislava 842 15, Slovenská republika. E-mail: michala.sladekova@uniba.sk a Geografický ústav SAV, v. v. i., Štefánikova 49, Bratislava 814 73, Slovenská republika. E-mail: geomada@savba.sk

<sup>4</sup> Korešpondencia: Mgr. Katarína Rišová, PhD., Geografický ústav SAV, v. v. i., Štefánikova 49, Bratislava 814 73, Slovenská republika. E-mail: katarina.risova@savba.sk

<sup>5</sup> Korešpondencia: RNDr. Angelika Švecová, PhD., Katedra regionálnej geografie a rozvoja regiónov, Prírodovedecká fakulta Univerzity Komenského v Bratislave, Ilkovičova 6, Bratislava 842 15, Slovenská republika. E-mail: angelika.svecova@uniba.sk

<sup>6</sup> Korešpondencia: doc. Mgr. Ivan Chorvát, M.A., CSc., Katedra sociológie a sociálnej antropológie, Filozofická fakulta Univerzity Mateja Bela v Banskej Bystrici, Tajovského 40, Banská Bystrica 974 01, Slovenská republika. E-mail: ivan.chorvat@umb.sk

## Úvod

Predprimárne vzdelávanie má dôležitú úlohu nielen vo výchove detí (napr. Burger 2010; Luo et al. 2018; Sylva 1994), ale je dôležitou súčasťou vzdelávacieho systému spoločnosti (napr. Smith – James 1975; Sládeková Madajová et al. 2021; Stephen 2012; Woodhead 1985). Aj preto je predmetom výskumného záujmu viacerých disciplín. V sociológii ako disciplíne, ktorá sa tradične zameriava na výskum sociálnych nerovností a ich vplyvu na rôzne aspekty spoločenského života, sa v posledných desaťročiach presadzuje naratív o kľúčovom vplyve vzdelania, resp. vzdelanostných nerovností na podobu sociálnej štruktúry spoločnosti. Rozhodujúce je tu poznanie, že jednotlivci majú odlišné šance získať určité vzdelanie a tieto šance závisia na množstve askriptívnych charakteristík, ako je rodinný pôvod, etnicita, rodinný stav rodičov či miesto bydliska, ale aj na viacerých systémových charakteristikách, akými môžu byť štrukturálne zakotvené spoločenské nerovnosti či nastavenie vzdelávacieho systému (Goldthorpe 2010; Katrňák – Fónadová 2022; Šafir et al. 2022). Deti vstupujú do školského systému s vedomostnými dispozíciami a kultúrnymi a sociálnymi charakteristikami, ktoré súvisia predovšetkým s rodinou, z ktorej pochádzajú (čo Bourdieu (1998) označuje pojmom kultúrny kapitál). Z teórie kultúrnej reprodukcie P. Bourdieua vyplýva, že dochádza k medzigeneračnému prenosu kultúrnych zvyklostí a preto vzdelávací systém uchováva doterajší spoločenský systém. Inak povedané, odstup medzi žiakmi, ktorí sú vybavení rôznou úrovňou kultúrneho kapitálu, oddeľuje držiteľov zdedeného kultúrneho kapitálu od tých, ktorým sa nedostáva, čím udržiava a zachováva doterajšie sociálne rozdiely (Bourdieu 1998: 28). Výsledkom je nerovný prístup k vzdelaniu u detí pochádzajúcich z odlišných spoločenských tried.

V posledných desaťročiach môžeme vo vzdelávacích politikách mnohých rozvinutých štátov sledovať úsilie o demokratizáciu vzdelávania, snahu o vyrovnávanie šancí u potomkov z nižších spoločenských tried pri dosahovaní vyšších stupňov vzdelávania. Tento trend reflektuje model kultúrnej mobility (DiMaggio 1982), ktorý vychádza z predpokladu, že kultúrny kapitál je v spoločnosti distribuovaný nerovnomerne, ale jeho včasné osvojenie môže viesť k zvyšovaniu rovnosti šancí (a tým i k vzostupnej mobilite) napríklad aj u žiakov pochádzajúcich zo znevýhodnených rodín a kompenzovať tak nízky ekonomický status alebo príslušnosť k niektorej z etnických menšín (Šafir et al. 2022). Práve predprimárne vzdelávanie môže byť jedným z vhodných spôsobov, ako do istej miery kompenzovať nižšiu úroveň rodinného kultúrneho kapitálu osvojeného v ranom detstve, keďže, ako uvádza Z. Kusá (a potvrdzujú to i výsledky PISA), Slovensko je stále spoločnosťou, v ktorej rozdiely v kultúrnom kapitáli rodín vo významnej miere determinujú školské výsledky žiakov (Kusá 2013: 243). O pozitívnom vplyve predprimárneho vzdelávania na škol-

ské výsledky detí s nízkym sociálno-ekonomickým statusom alebo rómskym etnikom na Slovensku sa zmieňuje i nedávna štúdia (Tomášchová – Bahna 2024: 174).

Význam výskumu predškolských zariadení možno zhrnúť do niekoľkých bodov. Prvý vychádza z politickej konceptualizácie vzdelávania a starostlivosti v ranom detstve (Kaščák 2020). Efektivita a fungovanie predprimárneho vzdelávania sú založené na komplexe premenných súvisiacich s odbornou prípravou detí a ich rozvojom, ale zároveň aj vhodne nastavenými ekonomickými a politickými mechanizmami fungovania systému. Zároveň sú vzdelávanie a starostlivosť v ranom detstve priamo ovplyvňované ich aktérmi, deťmi a rodičmi. Druhý bod je zameraný na dieťa a vychádza z dôležitosti a prínosov predškolských zariadení ako prostredia formujúceho osobnosť dieťaťa. Predškolské zariadenia môžu vplývať nielen na sociálny, emocionálny a kognitívny vývoj dieťaťa (Anderson et al. 2003; Barnett – Ackerman 2006; Camilli et al. 2010), ale aj na jeho budúce školské výsledky (Thompson – Sonnenschein 2015). Niektoré štúdie dokonca preukazujú všeobecný pozitívny ekonomický vplyv predškolských zariadení na budúcnosť dieťaťa (Fessler – Schneebaum 2019) a jeho zamestnanie (Guo et al. 2024). Tretí bod sa sústreďuje na rodičov a vychádza z ich preferencií pri umiestňovaní detí do predškolských zariadení. Doterajšie štúdie sa sústredili najmä na príjem domácností v súvislosti s dichotómiou verejného/súkromného zariadenia, formálneho/neformálneho vzdelávania (Gosh – Dey 2020; Hofferth – Wissoker 1992), na vybavenie predškolského zariadenia (Rose et al. 2013), či charakter vzdelávania (Kvintova et al. 2022), často v súvislosti so socio-demografickými charakteristikami rodičov (Leslie et al. 2000; Tang et al. 2024). Práve na rodičov detí v predprimárnom veku a analýzu ich preferencií výberu materskej školy (ďalej len MŠ) je zameraný tento príspevok.

Štúdie zohľadňujúce komplex demografických, sociálno-ekonomických a iných premenných vplyvajúcich na preferencie rodičov a poskytujúce validné dôkazy o ich súhrnných rozhodovacích stratégiách sú však stále zriedkavé. Navyše, takéto štúdie takmer absentujú v prostredí strednej a východnej Európy. V post-socialistických štátoch sa v minulosti predprimárne vzdelávanie vyznačovalo určitou uniformitou, a možnosť výberu z pestrej ponuky zariadení s rozličnými charakteristikami je najmä na Slovensku pomerne novým fenoménom (Križan et al. 2022; Kudláčová 2022; Tesar 2018). Je potrebné poznamenať, že priestorová distribúcia predprimárneho vzdelávania nie je homogénna (Chen et al. 2021; Sládeková Madajová et al. 2021), čo môže vplývať na preferencie a motivácie rodičov a ich stratégie pri výbere daného zariadenia.

Tematický výskum predškolských zariadení je v podmienkach Slovenska skôr ojedinelý (napr. Borbélyová 2023; Hall et al. 2019; Horníčková et al.

2023; Kaščák – Betáková 2014; Nestorová Dická 2011; Tomášchová – Bahna 2024; Varsík 2019). Aj vo vedeckej komunite sa pomerne málo diskutuje o aktuálnych problémoch súvisiacich so zmenou legislatívy a povinnou školskou dochádzkou do materských škôl (Majerčíková – Lorencová 2021; Sládeková Madajová et al. 2021; Poláčková et al. 2023), a to aj napriek relevantnosti a dopytu zo strany lokálnych autorít, čo vytvára výskumnú medzeru v spoločensko-vednom výskume edukácie na Slovensku. Ide o výskum predškolských zariadení nielen zo strany ponuky (Sládeková Madajová et al. 2021), ale aj zo strany dopytu, ktorý možno stotožňovať s detskou populáciou, resp. mierou plodnosti (Nestorová Dická – Lipták 2024), a aj s rodičmi, ktorí rozhodujú o umiestnení detí v konkrétnom zariadení. Práve rozhodovanie o výbere zariadenia vychádza z množstva kritérií a je najčastejšie skúmané na základe analýzy preferencií rodičov. V predkladanom príspevku sú analyzované preferencie rodičov detí v predškolskom veku pri výbere materskej školy na základe výsledkov celoštátneho reprezentatívneho prieskumu. Skúmaný bol význam viacerých faktorov ovplyvňujúcich výber predškolského zariadenia vo vzťahu k vybraným ukazovateľom segmentácie rodičov.

Cieľom príspevku je zhodnotenie preferencií rodičov detí vo veku 3-6 rokov týkajúcich sa výberu materskej školy pre svoje dieťa. Vplyv preferencií rodičov na Slovensku bol analyzovaný pomocou skupiny najčastejšie diskutovaných rozhodovacích faktorov výberu materskej školy, ktorými sú dostupnosť zariadenia, jeho cena, poskytovaná strava, zameranie a aktivity, povest' a odporúčanie. Okrem významu jednotlivých faktorov výberu boli skúmané aj súvislosti medzi preferenciami rodičov a vybranými demografickými, sociálno-ekonomickými a priestorovými ukazovateľmi segmentácie rodičov. Príspevok je členený do štyroch častí. Po úvodnej časti nasleduje kapitola vysvetľujúca použité dáta a metódy. Jadro príspevku tvorí analytická časť, v ktorej sú testované definované štatistické hypotézy. V záverečnej časti sú dosiahnuté výsledky diskutované a zhrnuté do výsledkov a odporúčaní pre prax.

### **Koncepčné východiská**

Rodičia sa pri výbere zariadení starostlivosti o deti rozhodujú komplexne v kontexte potrieb dieťaťa a rodiny, svojich zdrojov a obmedzení (Carlin et al. 2019). Často majú rôzne predstavy o potrebách detí a ich percepcia, čo je „správna“ voľba sa odlišuje (Kampichler et al. 2018). Na výber zariadenia predškolského vzdelávania tak vplyvajú viaceré faktory (Carlin et al. 2019). Jedným z kľúčových je nepochybne lokalizácia, resp. dostupnosť zariadenia (Shapiro et al. 2019). Priestorové rozmiestnenie predškolských zariadení na Slovensku nie je homogénne, takmer tretina obcí Slovenska je bez MŠ (Križan et al. 2022). Deti, ktoré majú zákonnú povinnosť predprimárneho vzdelávania,

majú garantované miesto v spádovej škôlke, ktorá sa nachádza zvyčajne v blízkosti bydliska, resp. v najbližšom predškolskom zariadení a sú uprednostňované pred ostatnými (mladšími) deťmi. To prináša obrovský tlak na sieť MŠ a ich zriaďovateľov najmä v regiónoch s nedostatočnou kapacitou týchto zariadení. Priestorová dostupnosť materských škôl je problémom, ktorého riešenie má značný význam pre bezpečnosť dopravy a blaho detí (Chen et al. 2021). Z uvedených skutočností bola odvodená prvá výskumná otázka, v ktorej bol skúmaný význam dostupnosti pri výbere predškolského zariadenia.

Z ekonomického hľadiska sa politiky zamerané na predškolské vzdelávanie považujú za účinné a z dlhodobého hľadiska sľubujú vysokú návratnosť. Príkladom je investovanie do malých detí zo znevýhodneného prostredia, ktoré podporuje sociálnu spravodlivosť, môže do istej miery kompenzovať nižšiu mieru kultúrneho kapitálu týchto detí a zároveň má pozitívny vplyv na produktivitu v hospodárstve a v spoločnosti ako celku. Včasné intervencie majú oveľa vyššiu návratnosť ako tie neskoršie (Heckman 2006). Jedným zo spôsobov, ako posúdiť hodnotu programov predškolského vzdelávania, je porovnať ich počiatočné náklady s ekonomickými prínosmi meranými napríklad menšou potrebou špeciálnych vzdelávacích služieb, lepšou mierou ukončenia strednej školy, vyššími príjmami a menšou trestnou činnosťou v dospelosti (Karoly 2016). V tomto zmysle ide nielen o ekonomické investície zo strany štátu (spoločnosti), ale aj z hľadiska rodičov. Práve cena, ktorú rodič platí za materskú školu, patrí k ďalším premenným vplyvujúcim na výber predškolského zariadenia (Ghosh – Dey 2020; Grogan 2012). Nesúvisí pritom len s finančnými možnosťami rodičov, ale aj s ich hodnotami a prioritami a odvíja sa nielen od typu zariadenia (štátne vs. súkromné), ale aj od jeho zamerania, či ponúkaných aktivít a služieb.

V súčasnosti je pri výchove dieťaťa kladený čoraz väčší dôraz na zdravý životný štýl vrátane stravovacích návykov (Almeida et al. 2021), keďže podstatná časť stravovania malých detí sa uskutočňuje v zariadeniach predškolskej výchovy a vzdelávania. Mnohé štúdie a poznatky v tejto oblasti výskumu majú tendenciu charakterizovať deti ako homogénnu skupinu (Willemsen et al. 2023). Štúdie týkajúce sa európskeho a severoamerického priestoru však poukazujú na vysokú prevalenciu detí v predškolskom veku trpiacimi rôznymi stravovacími obmedzeniami (Halken et al. 2021; Lyons et al. 2020; Warren et al. 2020). Zreteľná je rozmanitosť stravovacích zvyklostí medzi deťmi nielen zo zdravotných, ale aj sociálnych, etických, kultúrnych či náboženských dôvodov (Willemsen et al. 2023). Okrem kvalitnej stravy môže mať na vývoj dieťaťa vplyv aj kvalita vzdelávacieho prostredia, ktorému je dieťa vystavené. Kvalita je v tomto zmysle viazaná na rôzne aspekty každodenných interakcií medzi personálom a deťmi a medzi deťmi navzájom (Alexandersen et al.

2021), čo v našom príspevku spájame so zameraním školy a jej aktivitami. Konkurencia v predškolských zariadeniach v mnohých regiónoch (napr. v mesiacoch) zároveň vytvára silný tlak na realizáciu doplnkových služieb a aktivít pre deti alebo špecializáciu v zameraní predškolského zariadenia. V nadväznosti na vyššie uvedené bola skúmaná úloha poskytovanej stravy, zamerania a aktivít v MŠ ako ďalšie možné faktory vplývajúce na výber MŠ.

V neposlednom rade je jedným z dôležitých faktorov výberu (pred)školského zariadenia aj jeho povest', resp. odporúčanie (Moschetti – Verger 2020; Oplatka – Nupar 2012; Teszenyi – Hevey 2018). Rodičia pri rozhodovaní o výbere predškolského zariadenia využívajú rôznorodé zdroje informácií, najmä odporúčania od rodiny a priateľov. Tieto informácie majú pre rodičov pri rozhodovaní výberu zariadenia oveľa väčší význam ako akýkoľvek iný zdroj (Foot et al. 2000). Poslednou skúmanou premennou bola preto povest' a odporúčanie MŠ.

### **Charakteristika predprimárneho vzdelávania na Slovensku**

Predprimárne vzdelávanie sa na Slovensku poskytuje v materských školách vedených v tzv. *Sieti škôl a školských zariadení Slovenskej republiky* (ďalej Sieť) pod *Ministerstvom školstva, výskumu, vývoja a mládeže Slovenskej republiky* (ďalej MŠVVaM SR), ktoré boli až do septembra 2021 definované ako jediné zariadenia oprávnené uskutočňovať výchovu a vzdelávanie pre deti vo veku od 3 rokov (Zákon 245/2008 Z.z., ďalej Školský zákon). V kontexte stratégie zvyšovania participácie detí na predškolskom vzdelávaní bola v roku 2021 zavedená povinná predprimárna dochádzka pre deti vo veku od päť rokov do nástupu do základnej školy. Z dôvodu nedostatočného počtu miest v materských školách bolo dočasne (od septembra 2021 do konca augusta 2026) povolené uskutočňovať povinné predprimárne vzdelávanie aj v iných priestoroch, v tzv. zariadeniach predprimárneho vzdelávania<sup>7</sup> (§ 161 Školského zákona), ktoré sú vedené v Registri zariadení predprimárneho vzdelávania pod MŠVVaM SR. V roku 2023 síce miera zaškolenosti v prípade 5-ročných detí dosiahla hodnotu 91,7 %, v prípade 4-ročných to bolo len 80,7 % a v prípade 3-ročných dokonca len 70,0 % (CVTI 2024). Školský zákon tiež od roku 2025 (2026) garantuje právny nárok dieťaťa od 4 (3) rokov na miesto v materskej škole (Zákon 209/2019 Z.z.), čo vytvára značný tlak na samosprávy pri zabezpečovaní kapacitnej dostupnosti MŠ.

Zriaďovateľom materskej školy môže byť obec, okresný úrad alebo regionálny úrad školskej správy (štátne MŠ); cirkev alebo náboženská spoločnosť

---

<sup>7</sup> Zariadenia neevidované v Sieti, ktoré môže zriadiť obec, regionálny úrad školskej správy, štátom uznaná cirkev alebo náboženská spoločnosť, iná právnická osoba alebo fyzická osoba po splnení podmienky písomného súhlasu príslušného regionálneho úradu verejného zdravotníctva a príslušného orgánu miestnej štátnej školskej správy.

(cirkevné MŠ); fyzická/právnická osoba (súkromné MŠ). Dominantné postavenie na území Slovenska majú štátne materské školy prevádzkované obcami (89 %), nasledujú súkromné (7,4 %)⁸ a cirkevné materské školy (3,6 %). V roku 2024 bolo v Sieti inštitucionálne zaevidovaných 3 155 materských škôl (2 787 štátnych, 253 súkromných a 115 cirkevných). V 60 % obciach sa nachádza len jedna MŠ, prevažne štátna (Križan et al. 2022). Trendom lokalizácie cirkevných a súkromných materských škôl sú mestá s vyššou koncentráciou obyvateľstva. Viac ako štvrtina všetkých súkromných materských škôl sa nachádza v Bratislave a viac ako dve tretiny (67 %) sú lokalizované v mestách s viac ako 50 tisíc obyvateľmi.

Priestorové rozmiestnenie materských škôl je na Slovensku nerovnomerné (Križan et al. 2022). Materská škola sa spravidla zriaďuje pri počte detí 10 a viac, avšak vzhľadom na zložitú ekonomickú situáciu miestnej samosprávy možno za hraničnú hodnotu považovať počet 20 detí, ktorý sa rovná priemeru maximálneho povoleného počtu detí v jednej triede⁹ (Polačková et al. 2023). Poznávame, že v roku 2023 žilo menej ako 20 detí vo veku 3-6 rokov až v 1 162 obciach Slovenska a materská škola sa nenachádzala v takmer tretine obcí (858). Predprimárne vzdelávanie v obciach bez MŠ zabezpečuje samospráva formou všeobecne záväzného nariadenia zvyčajne v najbližšej obci s voľnou kapacitou. Ak samospráva nevie pre deti z obce zabezpečiť predprimárne vzdelávanie, spádovú MŠ určí príslušný regionálny úrad školskej správy. Rodičia však majú stále možnosť voľby predškolského zariadenia podľa vlastných preferencií.

Na financovaní predprimárneho vzdelávania sa podieľajú samosprávy<sup>10</sup> spolu s rodičmi detí. Z verejných financií sú podporované všetky materské školy evidované v Sieti. Rodičia platia tzv. príspevok za pobyt v materskej škole, ktorý je stanovený jednou sumou pre všetky deti v príslušnom všeobecne záväznom nariadení. Formálny poplatok sa neuhrádza za dieťa, pre ktoré je predprimárne vzdelávanie povinné. K formálnym poplatkom je potrebné zaradiť aj poplatok za stravu a neformálne tzv. skryté poplatky, ktoré predstavujú jednorazové príspevky do rodičovského fondu (napr. na výlet, mikulášsky balíček a pod.), ale aj ostatné náklady spojené s dochádzkou, akými sú náklady na oblečenie, hygienický balíček, prezuvky, pyžamo, pracovné zošity atď. (Mačogová 2023). V súkromných materských školách rodičia za pobyt dieťaťa platia plnú výšku školného, ktorá sa pohybuje od 300 Eur v závislosti od lokality a dodatočných služieb.

---

<sup>8</sup> Údaj len za sieťové súkromné zariadenia.

<sup>9</sup> Maximálny počet detí v triede v závislosti od veku dieťaťa určuje Školský zákon.

<sup>10</sup> Od 1. januára 2025 sú materské školy všetkých zriaďovateľov financované zo štátneho rozpočtu, z rozpočtovej kapitoly MŠVVaM SR.

## Dáta a metódy

Preferencie rodičov pre výber predškolského zariadenia sú často skúmané na základe dotazníkového prieskumu (napr. Gong – Rao 2023; Yeung – Chen 2023). Príspevok vychádza z dát reprezentatívneho dotazníkového prieskumu pre vybranú kohortu obyvateľov Slovenska na úrovni krajov (Búzík – Zeman 2020). Prieskum realizovala spoločnosť FOCUS, ktorá je členskou agentúrou Slovenskej asociácie výskumných agentúr (SAVA) a členom Európskeho združenia pre marketingový výskum a výskum verejnej mienky (ESOMAR). Prieskum prebiehal formou osobných rozhovorov (Computer Assisted Personal Interviewing). Vzorka je reprezentatívna vzhľadom na populáciu domácností rodičov<sup>11</sup>, ktorí majú dieťa vo veku 3-6 rokov. Ako referenčné dieťa bolo vybrané to vo veku 3-6 rokov, ktoré bolo najstaršie, ale ešte nenavštevovalo základnú školu. Vzorka bola vybraná pravdepodobnostným stratifikačným výberom. V prvom kroku boli s pravdepodobnosťou proporcionálnou parametrom základného súboru vybrané regióny (sídla), v ktorých sa rozhovory realizovali na základe dvoch stratifikačných kritérií. Prvým bolo krajské členenie a veľkosť miesta bydliska. V druhom kroku boli v sídlach cielene vybraní rodičia detí vo veku 3-6 rokov. Veľkosť výberovej vzorky bola 1 013 respondentov, ktorí reprezentujú populáciu rodičov s dieťaťom vo veku 3 až 6 rokov z hľadiska veku, vzdelania, národnosti, veľkostných kategórií sídiel a krajského členenia. V prieskume realizovanom v decembri 2023 boli zbierané dáta o percepciách a preferenciách rodičov. Jednotlivé otázky sú súčasťou archívu grantu APVV-21-0286 (Jasle a škôlky pre každého? Predškolské vzdelávanie na Slovensku z aspektu priestorovej dostupnosti a sociálnej spravodlivosti) a dotazník je k dispozícii na vyžiadanie. Základné charakteristiky respondentov<sup>12</sup> znázorňuje Tabuľka č. 1 a znenie otázok je súčasťou analytickej časti príspevku. V analyzovanej vzorke respondentov prevládali ženy (84 %) a priemerný vek rodičov bol na úrovni 34,1 rokov. Najmladší respondent mal 21 rokov, najstarší 55 rokov. Vo vzorke prevládali domácnosti s jedným dieťaťom (78 %) a priemerný počet členov domácnosti bol 3,9. Išlo najmä o respondentov z domácností s čistým mesačným príjmom v kategórii 1 401 až 2 000 Eur, viac ako polovica respondentov mala trvalé bydlisko v mestách (Tabuľka č. 1).

Rodičia boli vyzvaní reagovať na výroky O1 – O5, a to všeobecnou otázkou: Do akej miery súhlasíte alebo nesúhlasíte s nasledujúcimi výrokmami?

O1. Dostupnosť<sup>13</sup> MŠ je pre mňa rozhodujúcim faktorom výberu zariadenia.

---

<sup>11</sup> Rodič bol pri výskume v úlohe informátora. Išlo teda o rodiča, ktorý mal viac informácií k tejto téme.

<sup>12</sup> Respondenti sú v príspevku vzhľadom na charakter prieskumu stotožňovaní s termínom rodičia.

<sup>13</sup> Termín dostupnosť je v príspevku chápaná ako priestorová dostupnosť. V prieskume rodičia hodnotili časovú dostupnosť materských škôl ako cieľových uzlov z miesta bydliska ako východiskových uzlov.

- O2. Cena, ktorú platím (by som platil/a) za MŠ, je pre mňa rozhodujúcim faktorom výberu zariadenia.
- O3. Strava v MŠ je pre mňa rozhodujúcim faktorom výberu zariadenia.
- O4. Zameranie a aktivity v MŠ sú pre mňa rozhodujúcim faktorom výberu zariadenia.
- O5. Povest' a odporúčanie MŠ sú pre mňa rozhodujúcim faktorom výberu zariadenia.

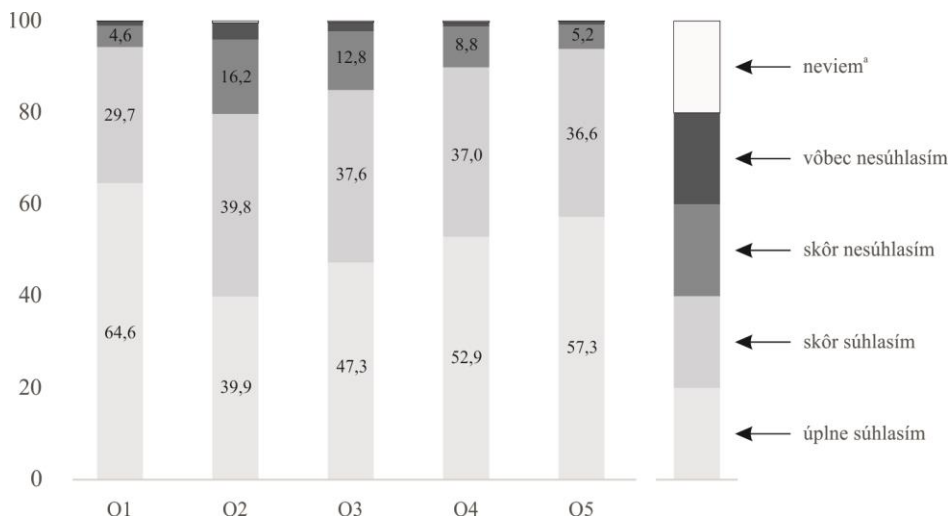
Respondenti odpovedali na Likertovej škále (1 = úplne súhlasím, 2 = čiastočne súhlasím, 3 = skôr nesúhlasím, 4 = vôbec nesúhlasím, 9 = neviem odpovedať). Uvedomujeme si možnú citlivosť respondentov pri rozhodovaní takto zvolených a definovaných odpovedí v prípade krajných pozitívnych či negatívnych možností (cf. Bahna – Zagraban 2019). Náš výber 4-stupňovej škály však vychádza zo skúseností v obdobných výskumoch (Búzik – Zeman 2020; Čuláková et al. 2022). Ďalším argumentom je, že rozdiely medzi 4-, 5- alebo 6- stupňovými škálami (pokiaľ ide o vybrané štatistické ukazovatele) nie sú významné (Leung 2011).

Okrem analýzy významu jednotlivých faktorov výberu MŠ boli preferencie rodičov ďalej analyzované aj prostredníctvom testovania štatistických hypotéz (pozri nižšie) vo vzťahu k vybraným ukazovateľom segmentácie rodičov. Týmito ukazovateľmi boli: pohlavie (S1), vekové kategórie (S2), vzdelanie (S3), zamestnanecký status (S4), rodinný status (S5), počet členov v domácnosti (S6) a z toho detí vo veku 3-6 rokov (S7), typ domácnosti (S8), čistý mesačný príjem domácnosti (S9) a štatút obce bydliska (S10). Príslušné kategórie (obmeny) týchto ukazovateľov sumarizuje Tabuľka č. 1. Rozdiely medzi jednotlivými skupinami premenných (faktor vs. ukazovateľ segmentácie rodičov) boli testované pomocou Mann-Whitneyho U testu a Kruskal-Wallisovho testu v programe SPSS (Čuláková et al. 2022; Gaur – Gaur 2006). Každý skúmaný faktor viazaný na výskumnú otázku (O1 = dostupnosť, O2 = cena, O3 = strava, O4 = zameranie a aktivity, O5 = povest' a odporúčanie) bol analyzovaný testovaním všeobecnej nulovej hypotézy: Medzi odpoveďami rodičov na výskumnú otázku (O1 – O5) neexistuje rozdiel vzhľadom na ich segmentáciu podľa rôznych kritérií S1 – S10 (Tabuľka č. 1). Kvantifikácia veľkosti účinku (effect size) a jej klasifikácia vyjadrujúca praktickú významnosť výsledkov vychádza zo štúdie Cohen (1992) a bola vypočítaná v RStudio využitím knižnice “effsize”.

## Výsledky

Na základe odpovedí respondentov konštatujeme, že výrazne preferovanými faktormi výberu materskej školy sú dostupnosť a povesť (odporúčanie) zariadenia. Viac ako 94 % rodičov detí vo veku 3-6 rokov úplne súhlasí (64 %) alebo skôr súhlasí (30 %) s tvrdením, že dostupnosť materskej školy je pre nich rozhodujúcim faktorom výberu zariadenia. Podobne, povesť a odporúčanie MŠ považuje 94 % respondentov za rozhodujúci faktor výberu zariadenia. Naopak, rodičia detí považujú za menej rozhodujúci faktor výberu materskej školy cenu, ktorú platia (alebo by platili) za zariadenie. S tvrdením k otázke O2 skôr nesúhlasí 16 % a vôbec nesúhlasí 4 % rodičov. To znamená, že pre každého piateho rodiča nie je cena rozhodujúcim faktorom výberu zariadenia a zároveň vo všeobecnosti záleží viac na iných faktoroch ako práve na cene, ktorú platia (alebo by platili) za umiestnenie dieťaťa v materskej škole (Obrázok č. 1).

Obrázok č. 1: Preferencie rodičov\* na faktory výberu materskej školy



\* odpovede na otázky O1 – O5

<sup>a</sup> podiel odpovedí s možnosťou „neviem“ O1: 0,001 %, O2: 0,005 %, O3: 0,003 %, O4: 0,003 %, O5: 0,001 %

Zdroj dát: FOCUS (n = 1013) a vlastné prepočty.

Reliabilita skúmaných otázok O1-O5 meraná Cronbachovou alfou (Cronbach 1951) dosiahla úroveň 0,634. Podľa rôznych škál kvalitatívnych deskriptorov možno túto hodnotu vzhľadom na počet skúmaných otázok interpretovať ako dostačujúcu, resp. prijateľnú (Taber 2018). Súhrn výsledkov tes-

ovania hypotéz poskytuje Tabuľka č. 2. Detailnejšiu analýzu ponúkajú nasledujúce kapitoly.

Tabuľka č. 2: Súhrn výsledkov testovania hypotéz

Segment/Faktor	O1	O2	O3	O4	O5
S1. Pohlavie	0,646	0,263	0,072	0,676	0,510
S2. Vek	<b>0,046***</b>	<b>&gt;0,001**</b>	<b>0,046**</b>	0,475	<b>0,022***</b>
S3. Vzdelanie	0,422	<b>&gt;0,001***</b>	0,142	0,186	0,059
S4. Zamestnanecký status	<b>0,012***</b>	<b>&gt;0,001*</b>	0,112	0,249	0,199
S5. Rodinný status	0,097	<b>&gt;0,001**</b>	0,826	0,276	0,412
S6. Počet členov domácnosti	0,221	<b>0,024***</b>	0,940	0,753	0,629
S7. S6 z toho deti: (3-6 r.)	0,562	0,176	0,072	0,854	0,792
S8. Typ domácnosti	0,731	<b>&gt;0,001°</b>	0,712	0,062	0,083
S9. Čistý mesačný príjem domácnosti	<b>0,043***</b>	<b>&gt;0,001***</b>	0,601	<b>0,041***</b>	<b>0,005***</b>
S10. Štatút obce bydliska	<b>0,020***</b>	<b>&gt;0,001***</b>	0,662	0,131	0,185

Vysvetlivky: °zanedbateľná  $|d| < 0,2$ ; \*malá  $|d| < 0,5$ ; \*\*stredná  $|d| < 0,8$ ; \*\*\*výrazná  $|d| > 0,8$  veľkosť účinku (effect size) meraná na základe Cohenovho d

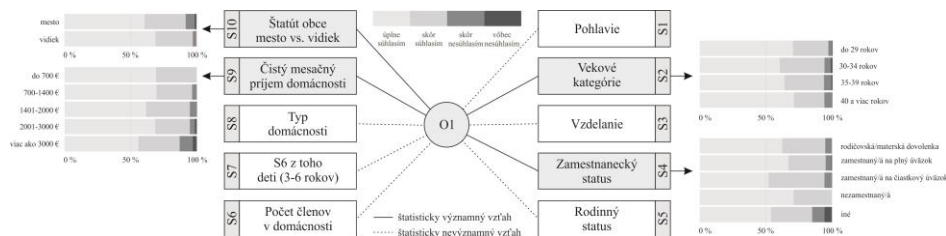
Zdroj: vlastné spracovanie.

Je potrebné poznamenať, že rodičia sa vyjadrovali ku každému faktoru. Nešlo o výber najvýznamnejšieho (alebo skupinu najvýznamnejších faktorov), ale o vyjadrenie miery súhlasu ku každému z nich. V tomto príspevku ide teda o zhodnotenie súhrnných preferencií rodičov na všetky skúmané faktory, ktoré sa môžu odlišovať vzhľadom na ich demografické alebo sociálno-ekonomické charakteristiky, prípadne vzhľadom na štatút obce ich bydliska (priestorové charakteristiky). Aj preto sme v ďalšej časti analýzy sústredili pozornosť na rozdiely v preferenciách rodičov segmentovaných podľa rôznych kritérií.

### Dostupnosť ako rozhodujúci faktor výberu materskej školy

Napriek tomu, že viac ako 94 % rodičov súhlasí (úplne alebo čiastočne), že dostupnosť materských škôl je pre nich rozhodujúcim faktorom výberu zariadenia, existujú významné rozdiely v niektorých ich segmentoch. Zistené boli štatisticky významné rozdiely s výraznou veľkosťou účinku v prípade segmentácie rodičov podľa veku ( $p = 0,046$ ;  $d = -1,17$ ), zamestnaneckého statusu ( $p = 0,012$ ;  $d = -0,94$ ), čistého mesačného príjmu domácnosti ( $p = 0,043$ ;  $d = -2,35$ ) a štatútu obce ich bydliska ( $p = 0,020$ ;  $d = 1,53$ ) (Obrázok č. 2).

Obrázok č. 2: Testovanie závislosti medzi faktorom dostupnosti MŠ a vybranými ukazovateľmi definujúcimi jednotlivé segmenty rodičov



Znenie otázky: Do akej miery súhlasíte alebo nesúhlasíte s nasledujúcim výrokom? Dostupnosť MŠ je pre mňa rozhodujúcim faktorom výberu zariadenia.

Zdroj dát: FOCUS (n = 1 013), vlastné prepočty.

Staršie vekové kategórie rodičov (viac ako 30 rokov) majú väčší podiel nesúhlasných odpovedí (skôr nesúhlasím alebo vôbec nesúhlasím) ako mladšie (do 30 rokov). Iba približne každý desiaty rodič do 30 rokov vyjadril nesúhlasné stanovisko k dostupnosti ako rozhodujúcemu faktoru výberu materskej školy. Na základe zhodnotenia zamestnaneckého statusu možno konštatovať, že v prípade rodičov kategórie samostatne zárobkovo činných osôb je dostupnosť menej rozhodujúcim faktorom výberu materskej školy, ako v prípade iných zamestnaneckých kategórií (15 % rodičov s týmto statusom skôr alebo vôbec nesúhlasí). V porovnaní s celou vzorkou, zamestnaní rodičia na plný úväzok vo zvýšenej miere úplne súhlasia s tým, že dostupnosť je pre nich rozhodujúci faktor výberu materskej školy. Zaznamenané boli taktiež štatisticky významné rozdiely v preferenciách rodičov klasifikovaných podľa čistého mesačného príjmu domácnosti. Identifikovaný bol nárast nesúhlasných odpovedí na analyzovanú otázku so zvyšujúcim sa príjmom. V prípade rodičov s príjmom do 700 Eur nebola zaznamenaná nesúhlasná odpoveď. Naopak, rodičia žijúci v domácnostiach s čistým mesačným príjmom viac ako 3 000 Eur vo zvýšenej miere nesúhlasia (13 %) s analyzovaným tvrdením v porovnaní s celou vzorkou respondentov. Podľa našich zistení rodičia z vidieka majú väčší podiel súhlasných odpovedí (97 %) ako rodičia z mesta (92 %), teda pre rodičov z mesta je dostupnosť menej rozhodujúcim faktorom výberu zariadenia.

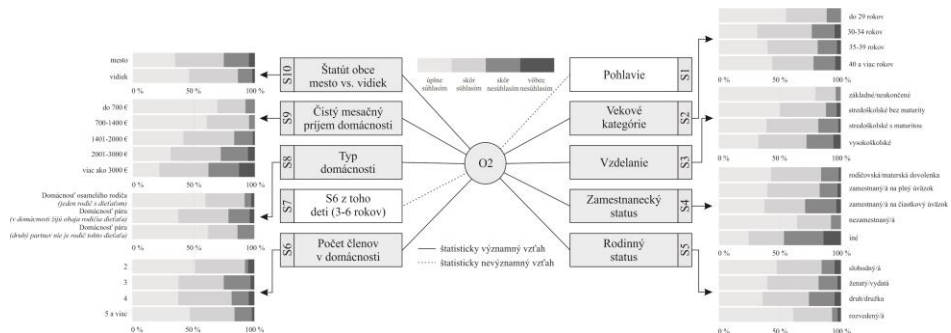
### Cena ako rozhodujúci faktor výberu materskej školy

Cena je najviac premenlivým faktorom v skúmaných segmentoch rodičov. Štatisticky významné boli rozdiely v odpovediach rodičov celkovo v ôsmich z desiatich kritérií s rôznymi hodnotami účinku: vek ( $p < 0,001$ ;  $d = -0,54$ ), vzdelanie ( $p < 0,001$ ;  $d = -1,38$ ), zamestnanecký ( $p < 0,001$ ;  $d = -0,40$ ) či rodinný status ( $p < 0,001$ ;  $d = -0,67$ ), počet členov domácnosti ( $p = 0,024$ ;  $d = -2,14$ ) alebo typ domácnosti ( $p < 0,001$ ;  $d = -0,12$ ), ako aj čistý mesačný príjem

( $p < 0,001$ ;  $d = -1,92$ ) a štatút obce bydliska ( $p < 0,001$ ;  $d = 1,75$ ); (Obrázok č. 3).

Vyšší podiel súhlasných odpovedí (87 %) na otázku O2 bol zaznamenaný u mladších rodičov (do 30 rokov). V tejto vekovej kategórii sa nevyskytla voľba “vôbec nesúhlasím” s tvrdením, že cena je rozhodujúci faktor výberu zariadenia. Pri rodičoch nad 40 rokov pozorujeme pokles súhlasných odpovedí o 10 percentuálnych bodov a naopak, nárast nesúhlasných odpovedí nad 22 %. Významným segmentačným kritériom pre vnímanie ceny ako rozhodujúceho faktora výberu materskej školy je aj vzdelanie rodičov. Zaznamenaný bol pokles súhlasných odpovedí so zvyšujúcim sa stupňom vzdelania. Rozdiel súhlasných odpovedí medzi rodičmi so základným (alebo neukončeným základným) vzdelaním a rodičmi s vysokoškolským vzdelaním je takmer štvrtinový (96 % vs 72,0 %). Štatisticky významný rozdiel sa prejavil aj v prípade zamestnaneckého statusu, avšak s nižšou hodnotou veľkosti účinku. Ide najmä o nezamestnaných rodičov (90 % súhlasných odpovedí) v porovnaní so zamestnanými rodičmi na čiastkový úväzok (69 % súhlasných odpovedí) a so samostatne zárobkovo činnými osobami (53 % súhlasných odpovedí). Zhodnotením rodinného statusu možno konštatovať, že najviac nesúhlasných odpovedí (26 %) bolo zaznamenaných v prípade kohabitujúcich rodičov žijúcich v spoločnej domácnosti. Naopak, cena je rozhodujúcim faktorom výberu MŠ predovšetkým pre rozvedených rodičov (najviac súhlasných odpovedí - 93 %). Z hľadiska počtu členov domácnosti je cena najviac preferovaná v prípade dvojčlenných domácností (92 %) a najmenej preferovaná rodičmi žijúcimi v trojčlenných domácnostiach (75 %). Následne s počtom členov domácností stúpa aj podiel súhlasných odpovedí (na úroveň 80 %). S vyššie uvedeným korešpondujú aj výsledky segmentácie rodičov z hľadiska typu domácnosti. Výrazná dominancia (92 %) súhlasných odpovedí bola zaznamenaná v prípade domácnosti osamelého rodiča. Naopak, cena je najmenej preferovaným faktorom výberu MŠ v prípade domácností páru, v ktorej žijú obaja rodičia (najviac nesúhlasných odpovedí - 21 %). Nízka hodnota Cohenovho  $d$  však naznačuje, že typ domácnosti pravdepodobne takmer vôbec nevysvetľuje variabilitu tohto faktora. V prípade kategorizácie domácností podľa čistého mesačného príjmu platí, že domácnosti s vyšším mesačným príjmom majú tendenciu viac nesúhlasiť s otázkou O2. Pomerovo ide o 8 % vs. 38 % v prípade domácnosti s čistým mesačným príjmom do 700 Eur vs. viac ako 3 000 Eur. Cena nezohráva významnú úlohu aj v prípade domácností rodičov z príjmovej kategórie 2 001-3 000 Eur (28 % nesúhlasných odpovedí). Štatisticky významný rozdiel preferencií sa prejavil aj medzi rodičmi žijúcimi na vidieku a v meste. V prípade rodičov z mesta ide o menej významný faktor výberu zariadenia na úrovni štvrtiny odpovedí. Rozdiel nesúhlasných odpovedí je na úrovni viac ako 10 percentuálnych bodov.

Obrázok č. 3: Testovanie závislosti medzi faktorom ceny MŠ a vybranými ukazovateľmi definujúcimi jednotlivé segmenty rodičov

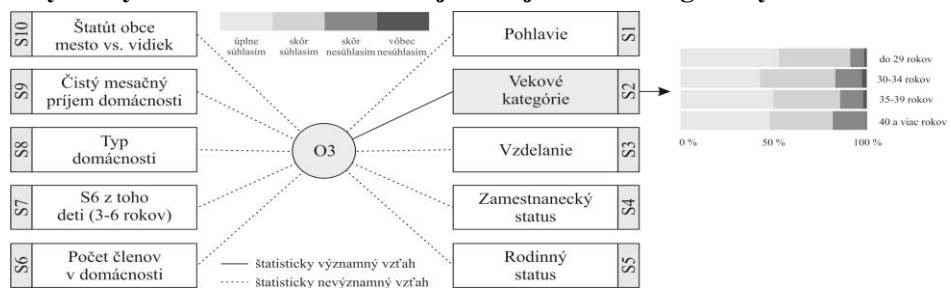


Znenie otázky: Do akej miery súhlasíte alebo nesúhlasíte s nasledujúcim výrokom? Cena, ktorú platím (by som platil/a) za MŠ, je pre mňa rozhodujúcim faktorom výberu zariadenia.  
Zdroj dát: FOCUS (n = 1 013), vlastné prepočty.

### Strava ako rozhodujúci faktor výberu materskej školy

Analýza preukázala štatisticky významný rozdiel v odpovediach na otázku O3 iba v prípade segmentácie rodičov podľa veku ( $p = 0,046$ ) so strednou veľkosťou účinku ( $d = -0,74$ ) (Obrázok č. 4). Pritom platí, že s pribúdajúcim vekom rodičov sa kladie menší dôraz na stravu ako rozhodujúci faktor výberu materskej školy. Rodičia spadajúci do kategórie viac ako 40 rokov vykazovali najväčší podiel nesúhlasných odpovedí na otázku O3 (18 %). V prípade najmladších rodičov (do 30 rokov) bola zaznamenaná menej ako desatina nesúhlasných odpovedí. Najväčší rozdiel v odpovediach na úrovni 10 percentuálnych bodov bol zaznamenaný medzi najmladšou a najstaršou vekovou kategóriou rodičov.

Obrázok č. 4: Testovanie závislosti medzi faktorom strava v MŠ a vybranými ukazovateľmi definujúcimi jednotlivé segmenty rodičov

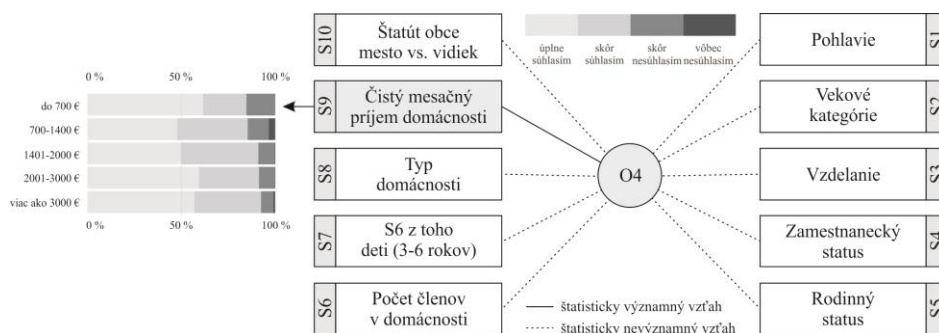


Znenie otázky: Do akej miery súhlasíte alebo nesúhlasíte s nasledujúcim výrokom? Strava v MŠ je pre mňa rozhodujúcim faktorom výberu zariadenia.  
Zdroj dát: FOCUS (n = 1 013), vlastné prepočty.

## Zameranie a aktivity ako rozhodujúci faktor výberu materskej školy

Skúsenosti zo Slovenska potvrdzujú, že zameranie a aktivity sú dôležitým rozhodujúcim faktorom výberu materskej školy, keďže takmer 90 % rodičov má k tomuto tvrdeniu súhlasný postoj. Štatisticky významné rozdiely sa prejavili iba v prípade odpovedí rodičov segmentovaných podľa čistého mesačného príjmu domácnosti ( $p = 0,041$ ) s výraznou veľkosťou účinku ( $d = -1,99$ ) (Obrázok č. 5). Platí pritom, že rodičia z domácností s nižším čistým mesačným príjmom nekladú tomuto faktoru takú dôležitosť ako rodičia z domácností s vyšším príjmom. Relatívny rozdiel nesúhlasných odpovedí je viac ako dvojnásobný. V prípade domácností rodičov s najnižším čistým mesačným príjmom ide o 16 % nesúhlasných odpovedí. Takéto preferencie má menej ako 8 % rodičov z domácností s príjmom viac ako 3 000 Eur.

Obrázok č. 5: Testovanie závislosti medzi faktorom zameranie a aktivity v MŠ a vybranými ukazovateľmi definujúcimi jednotlivé segmenty rodičov



Znenie otázky: Do akej miery súhlasíte alebo nesúhlasíte s nasledujúcim výrokom? Zameranie a aktivity v MŠ sú pre mňa rozhodujúcim faktorom výberu zariadenia.

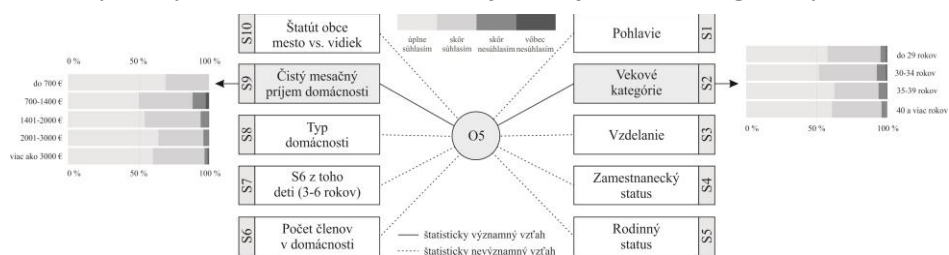
Zdroj dát: FOCUS (n = 1 013), vlastné prepočty.

## Povešť a odporúčanie ako rozhodujúci faktor výberu materskej školy

Vo všeobecnosti kladú rodičia dôraz pri výbere materskej školy aj na jej povesť (94 % súhlasných odpovedí na O5). Rozdielne preferencie majú rodičia selektovaní na základe veku ( $p = 0,022$ ) s výraznou veľkosťou účinku ( $d = -1,08$ ) a čistého mesačného príjmu domácnosti ( $p = 0,005$ ) taktiež s výraznou veľkosťou účinku ( $d = -2,25$ ) (Obrázok č. 6). Najmladší rodičia (do 30 rokov) a najstarší rodičia (40 a viac rokov) kladú väčší dôraz na tento faktor ako rodičia v ostatných vekových kategóriách. Najmenšiu dôležitosť povesti pripisujú rodičia z vekovej kategórie 30 až 34 rokov, v prípade ktorých bolo zaznamenaných najviac nesúhlasných odpovedí. V prípade kategorizácie rodičov na základe

príjmu domácnosti ide o preferencie rôznorodého charakteru. Výsledky naznačujú, že rodičia z najnižších príjmových kategórií kladú na tento faktor väčší dôraz ako tí z ostatných. Zároveň však platí, že čím je vyššia kategória príjmu domácností, tým sa vyskytuje menej nesúhlasných odpovedí.

Obrázok č. 6: Testovanie závislosti medzi faktorom povest' a odporúčanie MŠ a vybranými ukazovateľmi definujúcimi jednotlivé segmenty rodičov



Znenie otázky: Do akej miery súhlasíte alebo nesúhlasíte s nasledujúcim výrokom? Povest' a odporúčanie MŠ sú pre mňa rozhodujúcim faktorom výberu zariadenia.

Zdroj dát: FOCUS (n = 1 013), vlastné prepočty.

## Diskusia

V systéme výchovy a vzdelávania detí majú materské školy nezastupiteľné miesto. Viaceré štúdie potvrdzujú a zdôrazňujú prínosy predškolského vzdelávania, predovšetkým v oblasti rozvoja kognitívnych a nekognitívnych zručností, sociálneho a emocionálneho rozvoja a správania detí, či zdravia (Barnett 2011; Barnett – Ackerman 2006) a majú potenciál meniť „pôvodnú distribúciu kultúrneho kapitálu žiakov“ (Kusá 2016: 40). Deti, ktoré sa zúčastňujú na vzdelávaní v ranom detstve, neskôr dosahujú lepšie študijné, sociálne a životné výsledky (Ehrlich et al. 2022; Luo et al. 2018). Zapojenie vlády (lokálnych autorít) do riešenia problémov dostupnosti, cenovej prístupnosti a kvality poskytovania služieb súvisí s nižšou mierou nerovnosti vo využívaní starostlivosti o deti v mnohých štátoch (Van Lancker – Ghysels 2016). Takéto skúsenosti zo zahraničia spolu s poznaním rozhodovacích preferencií rodičov detí vytvárajú dôležitú bázu riešenia témy predškolského vzdelávania v regiónoch Slovenska.

V štúdií boli preukázané štatisticky významné rozdiely medzi preferenciami rodičov pri výbere materskej školy a ich segmentáciou na základe vybraných demografických, sociálno-ekonomických a priestorových ukazovateľov. Rozdiely v rozhodovaní o umiestnení dieťaťa na základe demografických charakteristík rodičov skúmali a identifikovali aj Tang et al. (2024), Leslie et al. (2000) a Kim – Fram (2009). Ghosh – Dey (2020) identifikovali rozdiely v preferenciách verejnej, resp. súkromnej MŠ na základe príjmu rodičov. Podobne, Hill et al. (2021) uvádzajú, že na výber starostlivosti o deti a predškolského

zariadenia vplýva aj príjem, pričom domácnosti s nižšími príjmami vyhľadávajú túto starostlivosť menej často v porovnaní s domácnosťami s vyššími príjmami. Zo skúseností z Nórska zase vyplýva, že deti rodičov s vyšším vzdelaním (ale nie príjmom) navštevujú vzdelávacie centrá s vyššou kvalitou (Eliassen et al. 2018). Z nášho výskumu vyplýva, že výška príjmu rodičov hrá dôležitú úlohu nielen pri cene MŠ, ale aj jej zameraní a samotnej dostupnosti (viac nižšie). Významné rozdiely sa preukázali aj v prípade priestorového ukazovateľa definovaného na základe štatútu obce bydliska rodičov. Rozdiely medzi rodičmi z mesta a vidieka možno dávať aj do súvislosti so zriaďovateľom predškolského zariadenia. Kým v mestách sú preferencie výraznejšie ovplyvňované ponukou súkromných zariadení a väčšou konkurenciou, na vidieku ide prevažne o štátne zariadenia. Na základe aktuálnych dát z *Centra vedecko-technických informácií SR* súkromné (85 %) i cirkevné materské školy (82 %) prevládajú na Slovensku v mestách. V prípade rodičov detí z vidieka môže ísť o efekt nedostatku výberu. Je samozrejmé, že ak je výber obmedzený, rodičia majú menšiu pravdepodobnosť, že budú môcť umiestniť svoje dieťa podľa svojich ideálnych preferencií. Poznávame, že rodičovské preferencie môžu byť založené aj na racionalizácii a nie sú podmienené len ich obmedzenou voľbou (Foot et al. 2000; McGovern et al. 2024).

Priestorová distribúcia materských škôl nie je rovnomerná, preto predprimárne vzdelávanie neposkytuje všetkým aktérom rovnaké podmienky. Lokalizácia v širšom chápaní a dostupnosť (vzdialenosť) materských škôl v užšom chápaní môže mať množstvo súvisiacich konzekvencií. Príkladom sú ceny nehnuteľností viazané na dostupnosť materskej školy (Theisen – Emblem 2018). V prípade väčších vzdialeností medzi materskou školou a bydliskom zaniká možnosť využívať ekonomicky, sociálne a environmentálne udržateľné spôsoby dopravy (napr. chôdza) a vyvstáva potreba vlastniť auto či využívať verejnú dopravu (Cheng et al. 2017; Oxford – Pollock 2015). To však môže byť záťažou pre rodinný finančný aj časový rozpočet. Aj preto dostupnosť (vzdialenosť) materskej školy môže byť dôležitým faktorom výberu zariadenia (O1). Skúsenosti zo zahraničia taktiež naznačujú, že priestorové rozmiestnenie celodenných predškolských zariadení má vplyv nielen na spravodlivejší prístup detí k zariadeniam, ale aj na študijné výsledky detí na začiatku základnej školy (Ehrlich et al. 2022). Rodičia detí na Slovensku majú vysokú prioritizáciu dostupnosti ako rozhodujúceho faktora výberu materskej školy (94 % súhlasných odpovedí). Identifikované boli štatisticky významné závislosti od veku, sociálneho statusu a štatútu obce bydliska. Práve výsledky analýzy asociované so štatútom obce bydliska ponúkajú dôležitú spätnú väzbu pre plánovacie prax. Rodičia z mesta kladú menší dôraz na dostupnosť ako rozhodujúci faktor výberu zariadenia. Súvislosti možno hľadať nielen v uvedenej väčšej konku-

rencii predškolských zariadení, ale napríklad aj v zvýšenej mobilite rodičov v mestách.

Cena ako významný faktor výberu zariadenia (O2) bola vnímaná najmä u rodičov spadajúcich do zraniteľných skupín (dvojčlenné domácnosti, rozvedené páry, rodičia do 30 rokov, nezamestnaní, s nižším mesačným príjmom, žijúci na vidieku). Podobne aj zistenia iných autorov poukazujú na rozdielne rozhodovacie stratégie u konkrétnych príjmových skupín. Najmä príslušníci strednej a vyššej socio-ekonomickej triedy nepovažujú výšku poplatkov v porovnaní s inými premennými za rozhodujúcu pre výber zariadenia (Chen – Bradbury 2020; Zhang et al. 2023). Jedným z vysvetlení môže byť všeobecné chápanie ceny za služby, ktoré (povinne) poskytuje štát. Vzdelanie (vrátane predprimárneho) je často vnímané ako verejná služba, ktorá sa poskytuje „zadarmo“. Preto v prípade rodičov, ktorí citlivo reagujú na každý nový výdavok v domácnosti, môže byť cena esenciálnym faktorom výberu zariadenia. Iné vysvetlenie ponúka komplexnejšie vnímanie ceny v spojitosti s kvalitou (Pekkurnaz et al. 2021). Niektorí rodičia si za kvalitné predškolské zariadenie priplatia a cenu vnímajú ako súbor mnohých charakteristík (faktorov), pričom na sumárny význam faktora (ceny) prispieva každá čiastková charakteristika svojou váhou. Na druhej strane, aj v štúdiu autorov Foot et al. (2000) patrila cena k menej dôležitým faktorom výberu materskej školy, a to aj napriek skúmaniu rodičov s rôznym socio-ekonomickým zázemím.

Stravu ako dôležitý faktor pri výbere zariadenia označilo 85 % rodičov (O3), pričom signifikantné rozdiely boli preukázané len na základe veku rodičov. Tu treba poznamenať, že na rozdiel od Slovenska, z globálneho hľadiska nie je poskytovanie stravy v MŠ samozrejmosťou. V našom príspevku považovali stravu za dôležitú najmä mladí rodičia do 30 rokov, ktorí patria prevažne do vekovej kategórie mileniálov. O tejto skupine obyvateľov sa v štúdiu z prostredia Slovenska ukázalo, že pri výbere potravín venuje značnú pozornosť ich kvalite (Kozáková – Urbánová 2021). Poznamenávame, že v citovanej štúdiu boli skúmaní len príslušníci špecifickej vzorky - vysokoškolsky vzdelaní jednotlivci v odbore ekonómia a poľnohospodárstvo, čo mohlo vplyvať na získané výsledky. V Európskom priestore však existujú aj štúdie poukazujúce na prevládajúcu preferenciu nezdravej stravy medzi mileniálmi (Vallejo 2018).

Konkurencia v predškolských zariadeniach v mnohých regiónoch vytvára silný tlak na realizáciu doplnkových aktivít pre deti alebo špecializáciu v zameraní predškolského zariadenia. Ide najmä o prevádzku rôznych jazykových materských škôl alebo špecializovaných škôl (Kvintova et al. 2022). Okrem zamerania školy je pri hodnotení predškolských zariadení účelové prihliadať aj na súvisiace aktivity, ktoré daná MŠ ponúka. Ich výskum vzhľadom na ich nekonzistentnosť, rôznorodosť a samotnú realizáciu nie je jednoduché preniesť do

špecifických národných kontextov. Ide o rôznorodé tvorivé aktivity alebo didaktické či rutinné aktivity rôzneho zamerania, čo môže pozitívne vplyvať na interakcie medzi deťmi a učiteľmi v predškolských zariadeniach (Smidt – Embacher 2020). Rodičia zvyčajne považujú za najdôležitejšie jazykové, literárne a telesné pohybové aktivity (Konca – İlhan 2021). Na Slovensku 9 z 10 rodičov súhlasí s tvrdením, že zameranie a aktivity v MŠ sú rozhodujúcim faktormi výberu zariadenia (O4). Rodičia z domácností s nižším čistým mesačným príjmom majú vyšší podiel nesúhlasných odpovedí ako rodičia z domácností s vyšším príjmom. Môže to súvisieť aj so spoplatnením MŠ špecifického zamerania, resp. spoplatnenie rôznych doplnkových aktivít. Ak sú za ne rodičia (s vyšším mesačným príjmom) ochotní zaplatiť, považujú ich za dôležitejší faktor ako ostatní rodičia.

Povešť a odporúčanie pri výbere MŠ považovalo v našom príspevku za rozhodujúci faktor až 94 % rodičov (O5). Rozdielne výsledky boli zaznamenané v štúdií autorov Teszenyi a Hevey (2018), skúmajúcich preferencie rodičov v Maďarsku, kde 51 % rodičov považovalo reputáciu a 49 % označilo osobné odporúčanie za kľúčové pri výbere MŠ (dôležitejšími pre rodičov boli geografická poloha, školský dvor/záhrada, a pedagogický program). Dôraz na povešť môže súvisieť aj s charakterom zriaďovateľa MŠ, pričom rodičia, ktorí si vybrali súkromné MŠ kladú väčší dôraz na faktor reputácie (Duo 2007). Obdobné preferencie rodičov sú príznačné aj z našej analýzy, hoci v tomto prípade si rodičia nevyberali rozhodujúce faktory, ale označovali významnosť viacerých.

Uvedené zistenia majú vplyv na normatívne rodičovské konštrukcie a na širšie otázky prístupu k predprimárnemu vzdelávaniu na Slovensku. Uvedomujeme si limitujúce faktory výskumu. Ako naznačujú výsledky diskutovaných štúdií, výskum z iných regiónov môže priniesť odlišné výsledky. Interpretácie obmedzenia vychádzajú z kontextu rozdielnych predškolských systémov s rôznymi vzdelávacími mandátmi a prístupmi iných štátov. Niektoré prieskumy naznačujú, že rodičia sú dobre informovaní o ponuke poskytovateľov predprimárneho vzdelávania, iné sú protichodné. Predpokladáme, že nie všetci respondenti mali rovnaký prístup k informáciám a ich preferencie mohli byť ovplyvnené inými, neanalyzovanými, faktormi. V tomto výskume boli testované jednotlivé hypotézy osobitne. Spoločné testovanie vzťahov medzi jednotlivými faktormi výberu a ukazovateľmi segmentácie rodičov napríklad prostredníctvom logistickej regresie, ako aj zahrnutie interakčného efektu medzi jednotlivými premennými do štatistického modelu predstavuje výzvu pre budúci výskum. Taktiež je nutné spomenúť, že v niektorých regiónoch sú preferencie výberu zariadenia viazané na jedinou možnosť výberu bez akýchkoľvek alternatív (niektoré vidiecke regióny). Pri možnosti výberu zariadenia, pozitívne alebo negatívne skúsenosti s daným predškolským zariadením môžu zohrávať

dôležitú úlohu pri všeobecných preferenciách a vžitých názoroch rodičov. Je potrebné poznamenať, že nie všetci rodičia si môžu vybrať rovnako v zmysle priestorovej dostupnosti a sociálnej spravodlivosti, teda nemajú rovnaké príležitosti predprimárneho vzdelávania v mieste bydliska, čo v konečnom dôsledku ovplyvňuje aj ich ďalšie preferencie a konečné rozhodnutie. Taktiež je potrebné uviesť, že v analyzovanej vzorke 7,4 % rodičov ešte neumiestnilo deti do materskej školy. Zároveň je potrebné zdôrazniť, že postoje rodičov sa v čase a priestore môžu meniť. Ak rodič umiestnil svoje dieťa do daného predprimárneho zariadenia na základe preferovaného faktora v minulosti, nemusí to oslabovať váhu jeho aktuálnych preferencií k iným skúmaným faktorom. Inak povedané očakávania rodičov o predprimárnom vzdelávaní (napr. povest' zariadenia) sa môžu v čase meniť. Zároveň rodičia nastupujú do zamestnania, resp. menia zamestnanie, menia trvalé bydlisko a pod., teda voľba (nového) predškolského zariadenia môže nastať v rôznom veku dieťaťa a môže nastať aj viackrát. Preto pri zovšeobecnení výsledkov je potrebné zohľadniť aj tieto limitujúce faktory a na ich základe výsledky interpretovať.

Výsledky reprezentatívneho prieskumu preferencií rodičov detí v predškolskom veku ponúkajú unikátne poznatky k téme zariadení predprimárneho vzdelávania na Slovensku. Zároveň však odkrývajú mnoho nepoznaného, čo vytvára priestor pre budúci interdisciplinárny výskum. Ide o zohľadnenie vplyvu ďalších (neanalyzovaných) premenných na výber zariadenia. Zároveň ide o príležitosť realizácie detailných tematických výskumných sond na lokálnej úrovni v špecifických regiónoch. Príkladom sú stratégie rodičov detí v regiónoch s nepriaznivou priestorovou dostupnosťou predškolských zariadení na jednej strane a stratégie školskej politiky lokálnych autorít na strane druhej.

## **Záver**

Príspevok rozvíja teoretické poznatky o preferenciách rodičov a ich rozhodovaní pri výbere predškolského zariadenia. Názory rodičov považujeme za esenciálne pri poskytovaní kvalitných služieb v ranom detstve. Preferencie rodičov zároveň ponúkajú praktické využitie pre potreby plánovacích aktivít nielen lokálnych autorít. Zriaďovatelia materských škôl môžu uplatniť poznatky o faktoroch výberu zariadenia fokusovaných na vybraný segment rodičov. Tým môžu zvýšiť atraktivitu a výber práve danej materskej školy z pohľadu istej kategórie rodičov. Ide o rozvoj poznatkov smerujúcich k pochopeniu konštruktívnych partnerstiev a potrieb medzi ponukou a dopytom, teda medzi zriaďovateľom a rodičmi s cieľom naplnenia potrieb a očakávaní (napr. Woods 1988). Uvedené úvahy ovplyvňujú aj vývoj politiky predškolského vzdelávania a to zapojením rodičov a predovšetkým vytvorením partnerstva medzi rodičmi a poskytovateľmi vzdelávania.

**František Křižan** pôsobí na Katedre regionálnej geografie a rozvoja regiónov Prírodovedeckej fakulty Univerzity Komenského v Bratislave. Jeho výskumné aktivity rozvíjajú najmä geografiu terciárnej sféry so zreteľom na maloobchod, spotrebu a školstvo v širšom spektre regionálnych analýz.

**Katarína Rišová** je samostatnou vedeckou pracovníčkou Geografického ústavu SAV, v. v. i.. Vo svojom výskume sa zameriava na geografiu dopravy a časovo-priestorové správanie jednotlivcov, s osobitným dôrazom na sociálnu spravodlivosť.

**Michala Sládeková Madajová** pôsobí v Geografickom ústave SAV, v. v. i., ako aj na Katedre regionálnej geografie a rozvoja regiónov Prírodovedeckej fakulty Univerzity Komenského v Bratislave. Vo vedeckej oblasti sa zameriava na aplikáciu štatistických metód a časovo-priestorovú analýzu v regionálnej geografii.

**Angelika Švecová** pôsobí na Katedre regionálnej geografie a rozvoja regiónov na Prírodovedeckej fakulte Univerzity Komenského v Bratislave. Dlhodobu sa venuje regionálnemu rozvoju a regionálnej politike, skúmaniu regionálnych disparít, hodnoteniu socioekonomickej úrovne regiónov a sociálnej inklúzii.

**Ivan Chorvát** pôsobí na Katedre sociológie a sociálnej antropológie Filozofickej fakulty UMB v Banskej Bystrici a ako školiteľ doktorandov aj v Sociologickom ústave SAV, v. v. i. v Bratislave. Venuje sa sociológii rodiny, turizmu, voľného času, spotreby a životného štýlu.

#### LITERATÚRA

- ALEXANDERSEN, N. – ZACHRISSON, H. D. – WILHELMSEN, T. – WANG, M. V. – BRANDLISTUEN, R. E., 2021: Predicting Selection into ECEC of Higher Quality in a Universal Context: The Role of Parental Education and Income. *Early Childhood Research Quarterly*, 55: 336-348. DOI: <https://doi.org/10.1016/j.ecresq.2021.01.001>
- ALMEIDA, C. – AZEVEDO, J. – GREGÓRIO, M. J. – BARROS, R. – SEVERO, M. – PADRÃO, P., 2021: Parental Practices, Preferences, Skills and Attitudes on Food Consumption of Pre-school Children: Results from Nutriscience Project. *PloS One*, 16(5): e0251620. DOI: <https://doi.org/10.1371/journal.pone.0251620>
- ANDERSON, L. M. – SHINN, C. – FULLILOVE, M. T. – SCRIMSHAW, S. C. – FIELDING, J. E. – NORMAND, J. – CARANDE-KULIS, V. G., 2003: The Effectiveness of Early Childhood Development Programs: A Systematic Review.

- American Journal of Preventive Medicine, 24(3): 32-46. DOI: [https://doi.org/10.1016/S0749-3797\(02\)00655-4](https://doi.org/10.1016/S0749-3797(02)00655-4)
- BAHNA, M. – ZAGRAPAN, J., 2019: Iné škály, iné výsledky? Ako ovplyvňuje použitá škála odpovede v dotazníkových výskumoch. Sociológia, 51(1): 5-24. DOI: <https://doi.org/10.31577/sociologia.2019.51.1.1>
- BARNETT, W. S. – ACKERMAN, D. J., 2006: Costs, Benefits, and Long-Term Effects of Early Care and Education Programs: Recommendations and Cautions for Community Developers. Community Development, 37(2): 86-100. DOI: <https://doi.org/10.1080/15575330609490209>
- BARNETT, W. S., 2011: Effectiveness of Early Educational Intervention. Science, 333(6045), 975-978. DOI: <https://doi.org/10.1126/science.1204534>
- BORBÉLYOVÁ, D., 2023: Prechod dieťaťa z materskej školy do základnej školy. Gödöllő: MATE Press. ISBN: 978-963-623-082-1.
- BOURDIEU, P., 1998: Teorie jednání. Praha: Karolinum.
- BURGER, K., 2010: How Does Early Childhood Care and Education Affect Cognitive Development? An International Review of the Effects of Early Interventions for Children from Different Social Backgrounds. Early Childhood Research Quarterly, 25(2): 140-165. DOI: <https://doi.org/10.1016/j.ecresq.2009.11.001>
- BÚZIK, B. – ZEMAN, M., 2020: Hodnoty v regulácii spotrebiteľského správania. Sociológia, 52(5): 411-431. DOI: <https://doi.org/10.31577/sociologia.2020.52.5.17>
- CAMILLI, G. – VARGAS, S. – RYAN, S. – BARNETT, W. S., 2010: Meta-Analysis of the Effects of Early Education Interventions on Cognitive and Social Development. Teachers College Record, 112(3): 579-620. DOI: <https://doi.org/10.1177/016146811011200303>
- CARLIN, C. – DAVIS, E. E. – KRAFFT, C. – TOUT, K., 2019: Parental Preferences and Patterns of Child Care Use Among Low-Income Families: A Bayesian Analysis. Children and Youth Services Review, 99: 172-185. DOI: <https://doi.org/10.1016/j.chilyouth.2019.02.006>
- COHEN, J., 1992: A Power Primer. Psychological Bulletin, 112(1): 155-159. DOI: <https://psycnet.apa.org/doi/10.1037/0033-2909.112.1.155>
- CRONBACH, L. J., 1951: Coefficient Alpha and the Internal Structure of Tests. Psychometrika, 16(3): 297-334. DOI: <https://doi.org/10.1007/BF02310555>
- CVTI 2024 Zaškolenosť detí v predškolských zariadeniach 1993-2023 Dostupné na: [https://www.cvtisr.sk/cvti-sr-vedecka-kniznica/informacie-o-skolstve/skolstvo/regionalne-skolstvo.html?page\\_id=10267](https://www.cvtisr.sk/cvti-sr-vedecka-kniznica/informacie-o-skolstve/skolstvo/regionalne-skolstvo.html?page_id=10267)
- ČULÁKOVÁ, K. – BILKOVÁ, K. – KRIŽAN, F. – DANIELOVÁ, K. – HENCELOVÁ, P., 2022: Dosah pandémie COVID-19 na zmeny v nákupnom správaní spotrebiteľov na Slovensku. Sociológia, 54(5): 385-411. DOI: <https://doi.org/10.31577/sociologia.2022.54.5.14>
- DIMAGGIO, P., 1982: Cultural Capital and School Success: The Impact of Status Culture Participation on the Grades of U. S. High School Students. American Sociological Review, 47(2): 189-201. DOI: <https://doi.org/10.2307/2094962>
- DUO, G. P., 2007: Parents' Attitudes Toward Kindergarten Assessment and Selection in Taiwan: A Study Using Government-Identified Quality Factors. The

- Pennsylvania State University. Dostupné na: <https://www.proquest.com/docview/304834579?%20Theses&fromopenview=true&pq-origsite=gscholar&sourcetype=Dissertations%20&parentSessionId=aAK3QwmfzhNkY8CCEY%2B40%2BA7aYFDc7T1pbrooHotHGg%3D>
- EHRlich, S. B. – ALLENSWORTH, E. M. – TANSEY, J., 2022: Meeting Families' Needs: Attendance Rates in Full-Day vs. Half-Day Pre-K. Research Summary. University of Chicago Consortium on School Research. Dostupné na: <https://files.eric.ed.gov/fulltext/ED618117.pdf>
- ELIASSEN, E. – ZACHRISSON, H. D. – MELHUIISH, E., 2018: Is Cognitive Development at Three Years of Age Associated With ECEC Quality in Norway?. *European Early Childhood Education Research Journal*, 26(1): 97-110. DOI: <https://doi.org/10.1080/1350293X.2018.1412050>
- FESSLER, P. – SCHNEEBAUM, A., 2019: The Educational and Labor Market Returns to Preschool Attendance in Austria. *Applied Economics*, 51(32): 3531-3550. DOI: <https://doi.org/10.1080/00036846.2019.1584368>
- FOOT, H. – HOWE, C. – CHEYNE, B. – TERRAS, M. – RATTRAY, C., 2000: Pre-School Education: Parents' Preferences, Knowledge and Expectations. *International Journal of Early Years Education*, 8(3): 189-204. DOI: <https://doi.org/10.1080/09669760050156730>
- GAUR, A. S. – GAUR, S. S., 2006: *Statistical Methods for Practice and Research: A Guide to Data Analysis Using SPSS*. Thousand Oaks: Sage. DOI: <https://doi.org/10.4135/9788132108306>
- GHOSH, S. – DEY, S., 2020: Public or Private? Determinants of Parents' Preschool Choice in India. *International Journal of Child Care and Education Policy*, 14(1): 3. DOI: <https://doi.org/10.1186/s40723-020-00068-0>
- GOLDTHORPE, J. H., 2010: Analysing Social Inequality: A Critique of Two Recent Contributions from Economics and Epidemiology. *European Sociological Review*, 26(6): 731-744. DOI: <https://doi.org/10.1093/esr/jcp046>
- GONG, J. – RAO, N., 2023: Early Learning Opportunities of Preschool Children Affected by Migration in China. *Early Childhood Research Quarterly*, 63: 228-239. DOI: <https://doi.org/10.1016/j.ecresq.2022.12.010>
- GROGAN, K. E., 2012: Parents' Choice of Pre-Kindergarten: The Interaction of Parent, Child and Contextual Factors. *Early Child Development and Care*, 182(10): 1265-1287. DOI: <https://doi.org/10.1080/03004430.2011.608127>
- GUO, Y. – TANG, Y. – BAI, Y. – LIU, C., 2024: Long-Term Benefits of Early Childhood Education on Off-Farm Employment: Evidence from Rural China. *Asia Pacific Education Review*, 1-23. DOI: <https://doi.org/10.1007/s12564-024-09950-9>
- HALKEN, S. – MURARO, A. – DE SILVA, D. – KHALEVA, E. – ANGIER, E. – ARASI, S. – ARSHAD, H. – BAHNSON H. T. – BEYER K. – BOYLE, R. – DU TOIT, G. – EBISAWA, M. – EIGENMANN, P. – GRIMSHAW, K. – HOEST, A. – JONES, C. – LACK, G. – NADEAU, K. – O'MAHONY, L. – SZAJEWSKA, H. – VENTER, C. – VERHASSELT, V. – WONG, G. W. K. – ROBERTS, G., *European Academy of Allergy and Clinical Immunology Food Allergy and*

- Anaphylaxis Guidelines Group, 2021: EAACI Guideline: Preventing the Development of Food Allergy in Infants and Young Children (2020 update). *Pediatric Allergy and Immunology*, 32(5): 843-858. DOI: <https://doi.org/10.1111/pai.13496>
- HALL, R. – DRÁĚ, P. – FRIDRICHOVÁ, P. – HAPALOVÁ, M. – LUKÁČ, S. – MIŠKOLCI, J. – VANČÍKOVÁ, K., 2019: Analýza zistení o stave školstva na Slovensku. *To dá rozum*, Bratislava: MESA10. Dostupné na: <https://analyza.todarozum.sk/>
- HECKMAN, J. J., 2006: Skill Formation and the Economics of Investing in Disadvantaged Children. *Science*, 312(5782): 1900-1902. DOI: <https://doi.org/10.1126/science.1128898>
- HILL, Z. – BALI, D. – GEBHART, T. – SCHAEFER, C. – HALLE, T., 2021: Parents' Reasons for Searching for Care and Results of Search: An Analysis Using the Access Framework. OPRE Report #2021-39. Washington, DC: Office of Planning, Research, and Evaluation, Administration for Children and Families, U.S. Department of Health and Human Services. Dostupné na: <https://www.childtrends.org/publications/parents-reasons-for-searching-for-early-care-and-education-and-results-of-search-an-analysis-using-the-access-framework>
- HOFFERTH, S. L. – WISSOKER, D. A., 1992: Price, Quality, and Income in Child Care Choice. *Journal of Human Resources*, 27(1): 70-111. DOI: <https://doi.org/10.2307/145913>
- HORNÍČKOVÁ, B. – MAJERČÍKOVÁ, J. – TIRPÁKOVÁ, A., 2023: Parents' Attitudes to Compulsory Preschool Education in the Czech Republic and Slovakia. *Journal of Language and Cultural Education*, 11(1): 71-89. DOI: <https://doi.org/10.2478/jolace-2023-0006>
- CHEN, H. – BRADBURY, A., 2020: Parental Choice of Childcare in England: Choosing in Phases and the Split Market. *British Educational Research Journal*, 46(2): 281-300. DOI: <https://doi.org/10.1002/berj.3564>
- CHEN, Z. – ZHOU, X. – YEH, A. G., 2021: Spatial Accessibility to Kindergartens Using a Spectrum Combinational Approach: Case Study of Shanghai Using Cellphone Data. *Environment and Planning B: Urban Analytics and City Science*, 48(6): 1380-1397. DOI: <https://doi.org/10.1177/2399808320954221>
- CHENG, L. – CHEN, C. – XIU, C., 2017: Excess Kindergarten Travel in Changchun, Northeast China: A Measure of Residence-Kindergarten Spatial Mismatch. *Journal of Transport Geography*, 60: 208-216. DOI: <https://doi.org/10.1016/j.jtrangeo.2017.03.009>
- KAMPICHLER, M. – DVOŘÁČKOVÁ, J. – JARKOVSKÁ, L., 2018: Choosing the Right Kindergarten: Parents' Reasoning About Their ECEC Choices in the Context of the Diversification of ECEC Programs. *Journal of Pedagogy*, 9(2): 9-32. DOI: <https://doi.org/10.2478/jped-2018-0009>
- KAROLY, L. A., 2016: The Economic Returns to Early Childhood Education. *The Future of Children*, 26(2): 37-55. DOI: <https://doi.org/10.1353/FOC.2016.0011>
- KAŠČÁK, O. – BETÁKOVÁ, E., 2014: Vzdelávanie a školovanie v ranom veku v sociálne diferencovanej perspektíve matiek. *Sociológia*, 46(1): 5-24.

- KAŠČÁK, O., 2020: Vývoj globálneho diskurzu vzdelávacej politiky a nové sociálne funkcie predškolského vzdelávania. *Orbis scholae*, 14(3): 9-31. DOI: <https://doi.org/10.14712/23363177.2021.1>
- KATRŇÁK, T. – FÓNADOVÁ, L., 2022: Nerovné šance na vzdelání: teoretické vymezení a empirické měření. In Džambazovič, R., Gerbery, D., Sopóci, J. (eds.). *Vzdelanostné nerovnosti v optike sociológie: Teoretické východiská a empirické poznatky*. Bratislava: Stimul, pp. 9-36.
- KIM, J. – FRAM, M. S., 2009: Profiles of Choice: Parents' Patterns of Priority in Child Care Decision-Making. *Early Childhood Research Quarterly*, 24(1): 77-91. DOI: <https://doi.org/10.1016/j.ecresq.2008.10.001>
- KONCA, A. S. – ÍLHAN, S. D., 2021: Learning Activities in Preschool Classrooms: Preferences of Preschool Teachers and Views of Parents. *Participatory Educational Research*, 8(4): 186-197. DOI: <https://doi.org/10.17275/per.21.85.8.4>
- KOZÁKOVÁ, J. – URBÁNOVÁ, M., 2021: Factors Affecting Educated Slovak Millennials in Consumption of Fruit and Vegetable. *Studies in Business and Economics*, 16(2): 142-156. DOI: <https://doi.org/10.2478/sbe-2021-0030>
- KRIŽAN, F. – GURŇÁK, D. – ŠVECOVÁ, A., 2022: Transformácia siete materských škôl na Slovensku: poznámky k časovým a priestorovým zmenám. *Geografické informácie*, 26(2): 17-28. DOI: <https://doi.org/10.17846/GI.2022.26.2.17-28>
- KUDLÁČOVÁ, B., 2022: History of Education as Study Subject and Academic Discipline: the Case of Slovakia. *Paedagogica Historica*, 58(6): 944-959. DOI: <https://doi.org/10.1080/00309230.2022.2103385>
- KUSÁ, Z., 2013: Slovenský vzdelávací systém a udržiavanie nerovností. In Tížik, M. (ed.). *Pierre Bourdieu ako inšpirácia pre sociologický výskum*. Bratislava: Sociologický ústav SAV, pp. 217-244.
- KUSÁ, Z., 2016: *Škola nie je pre všetkých*. Bratislava: Sociologický ústav SAV. ISBN 978-80-85544-98-5.
- KVINTOVA, J. – KREMENKOVA, L. – CUBEREK, R. – PETROVA, J. – STUHLIKOVA, I. – DOBESOVA-CAKIRPALOGLU, S. – PUGNEROVA, M. – BALATOVA, K. – LEMROVA, S. – VITECKOVA, M. – PLEVOVA, I., 2022: Preschoolers' Attitudes, School Motivation, and Executive Functions in the Context of Various Types of Kindergarten. *Frontiers in Psychology*, 13: 823980. DOI: <https://doi.org/10.3389/fpsyg.2022.823980>
- LEUNG, S.-O., 2011: A Comparison of Psychometric Properties and Normality in 4-, 5-, 6-, and 11-point Likert Scales. *Journal of Social Service Research*, 37(4): 412-421. DOI: <https://doi.org/10.1080/01488376.2011.580697>
- LESLIE, L. A. – ETTENSON, R. – CUMSILLE, P., 2000: Selecting a Child Care Center: What Really Matters to Parents?. *Child and Youth Care Forum*, 29: 299-322. DOI: <https://doi.org/10.1023/A:1016609927849>
- LUO, Y. – HÉTU, S. – LOHRENZ, T. – HULA, A. – DAYAN, P. – RAMEY, S. L. – SONNIER-NETTO, L. – LISINSKI, J. – LACONTE, S. – NOLTE, T. – FONGANY, P. – RAHMANI, E. – MONTAGUE, P. R. – RAMEY, C., 2018: Early Childhood Investment Impacts Social Decision-Making Four Decades Later. *Nature Communications*, 9(1): 4705. <https://doi.org/10.1038/s41467-018-07138-5>

- LYONS, S. A. – CLAUSEN, M. – KNULST, A. C. – BALLMER-WEBER, B. K. – FERNANDEZ-RIVAS, M. – BARREALES, L. – BIELI, CH. – DUBAKIENE, R. – FERNANDEZ-PEREZ, C. – JEDRZEJCZAK-CZECHOWICZ, M. – KOWALSKI, M. L. – KRALIMARKOVA, T. – KUMMELING, I. – MUSTAKOV, T. B. – PAPADOPOULOS, N. G. – POPOV, T. A. – XEPAPADAKI, P. – WELSING, P. M. J. – POTTS, J. – MILLS, E. N. C. – VAN REE, R. – BURNEY, P. G. J. – LE, T. M., 2020: Prevalence of Food Sensitization and Food Allergy in Children Across Europe. *The Journal of Allergy and Clinical Immunology: In Practice*, 8(8): 2736-2746. <https://doi.org/10.1016/j.jaip.2020.04.020>.
- MAČOGOVÁ B., 2023: Poplatky v materských školách: S čím možno počítať v novom školskom roku? <https://www.peniaze.sk/spotrebiteľ/10649-poplatky-v-materskych-skolach-s-cim-treba-pocitat-v-novom-skolskom-roku>
- MAJERČÍKOVÁ, J. – LORENCOVÁ, S., 2021: The Attitudes of Parents Towards the Introduction of Compulsory Pre-School Education in Slovakia. *Acta Educationis Generalis*, 11(3): 105-124. DOI: <https://doi.org/10.2478/atd-2021-0023>
- MCGOVERN, R. A. – HODGE, C. J. – RUDELLE, E., 2024: Parent Motivations for Enrolling Their Young Children in Early Childhood Programs: an Application of the Theory of Planned Behaviour. *Leisure Studies*, 43(1): 106-121. DOI: <https://doi.org/10.1080/02614367.2023.2203512>
- MOSCHETTI, M. C. – VERGER, A., 2020: Opting for Private Education: Public Subsidy Programs and School Choice in Disadvantaged Contexts. *Educational Policy*, 34(1): 65-90. DOI: <https://doi.org/10.1177/0895904819881151>
- NESTOROVÁ DICKÁ, J., 2011: Transformácia siete predškolských zariadení v Košiciach po roku 1989. *Geographia Cassoviensis*, 5(2): 77-92.
- NESTOROVÁ DICKÁ, J. – LIPTÁK, F., 2024: Regional Fertility Predictors Based on Socioeconomic Determinants in Slovakia. *Journal of Population Research*, 41(3): 20. DOI: <https://doi.org/10.1007/s12546-024-09340-3>
- OPLATKA, I. – NUPAR, I., 2012: The Components and Determinants of School Reputation: Insights from Parents' Voices. *Education and Society*, 30(1): 37-52. DOI: <https://doi.org/10.7459/es/30.1.04>
- OXFORD, L. – POLLOCK, J., 2015: How Actively Do Children Travel to Their Pre-School Setting?. *Journal of Transport & Health*, 2(2): 151-159. DOI: <https://doi.org/10.1016/j.jth.2015.02.002>
- PEKKURNAZ, D. – ARAN, M. A. – AKTAKKE, N., 2021: Does Quality Matter in Determining Child Care Prices? Evidence from Private Child Care Provision in Turkey. *International Journal of Child Care and Education Policy*, 15(1): 11. DOI: <https://doi.org/10.1186/s40723-021-00088-4>
- POLÁČKOVÁ, Z. – ŠPROCHA, B. – FICERI, O., 2023: Pripravenosť kapacít materských škôl v obciach s marginalizovanou rómskou komunitou na uplatnenie povinného predprimárneho vzdelávania Tematické zisťovanie. Bratislava: Úrad vlády SR. Dostupné na: <https://www.prog.sav.sk/wp-content/uploads/skolky.pdf>

- ROSE, K. K. – VITTRUP, B. – LEVERIDGE, T., 2013: Parental Decision Making About Technology and Quality in Child Care Programs. *Child & Youth Care Forum*, 42: 475-488. DOI: <https://doi.org/10.1007/s10566-013-9214-1>
- SHAPIRO, A. – MARTIN, E. – WEILAND, C. – UNTERMAN, R., 2019: If You Offer It, Will They Come? Patterns of Application and Enrollment Behavior in a Universal Prekindergarten Context. *AERA Open*, 5(2): 2332858419848442. DOI: <https://doi.org/10.1177/2332858419848442>
- SLÁDEKOVÁ MADAJOVÁ, M. – ŠVEDA, M. – VÝBOŠŤOK, J., 2021. Bude miesto pre všetky deti? Kapacita predškolských zariadení v Bratislavskom samosprávnom kraji. *Geografický časopis*, 73(4): 301-322. DOI: <https://doi.org/10.31577/geogrcas.2021.73.4.16>
- SMIDT, W. – EMBACHER, E. M., 2020: How Do Activity Settings, Preschool Teachers' Activities, and Children's Activities Relate to the Quality of Children's Interactions in Preschool? Findings from Austria. *European Early Childhood Education Research Journal*, 28(6): 864-883. DOI: <https://doi.org/10.1080/1350293X.2020.1836586>
- SMITH, G. – JAMES, T., 1975: The Effects of Preschool Education: Some American and British Evidence. *Oxford Review of Education*, 1(3): 223-240.
- STEPHEN, C., 2012: Looking for Theory in Preschool Education. *Studies in Philosophy and Education*, 31: 227-238. DOI: <https://doi.org/10.1007/s11217-012-9288-5>
- SYLVA, K., 1994: School Influences on Children's Development. *Journal of Child Psychology and Psychiatry*, 35(1): 135-170. DOI: <https://doi.org/10.1111/j.1469-7610.1994.tb01135.x>
- ŠAFR, J. – GORČÍKOVÁ, M. – SIMONOVÁ, N., 2022: Nerovnosti při přechodu na osmileté gymnázium: panelová studie žáků pražských a středočeských škol. In Džambazovič, R., Gerbery, D., Sopóci, J. (eds.). *Vzdelanostné nerovnosti v optike sociológie: Teoretické východiská a empirické poznatky*. Bratislava: Stimul, pp. 198-229.
- TABER, K. S., 2018: The Use of Cronbach's Alpha When Developing and Reporting Research Instruments in Science Education. *Research in Science Education*, 48: 1273-1296. DOI: <https://doi.org/10.1007/s11165-016-9602-2>
- TANG, J. – HALLAM, R. – FRANCIS, J., 2024: Exploring Parents' Child Care Search and Decision-Making Processes. *Children and Youth Services Review*, 157: 107437. DOI: <https://doi.org/10.1016/j.childyouth.2024.107437>
- TESAR, M., 2018: Children, Childhoods and Kindergartens in Communist Czechoslovakia: Untold Narratives of the Early Years. *Early Years*, 38(2): 212-226, DOI: <https://doi.org/10.1080/09575146.2018.1450850>
- TESZENYI, E. – HEVEY, D., 2018: Age Group, Location or Pedagogue: Factors Affecting Parental Choice of Kindergartens in Hungary. In: Murray, J. (ed.). *Early Childhood Pedagogies*. (pp. 247-263). London: Routledge. DOI: <https://doi.org/10.4324/9781315473536>
- THOMPSON, J. – SONNENSCHNEIN, S. 2015: Full-Day Kindergarten and Children's Later Reading: The Role of Early Word Reading. *Journal of Applied*

- Developmental Psychology, 42: 58-70. DOI: <https://doi.org/10.1016/j.appdev.2015.11.005>
- TOMÁŠCHOVÁ, T. – BAHNA, M., 2024: Tracked and Segregated: The Effect of Early Informal Within-School Tracking in Schools with Students with Low Socioeconomic Status or Roma Ethnicity. *Sociológia*, 56(2): 154-181. DOI: <https://doi.org/10.31577/sociologia.2024.56.2.6>
- VALLEJO, O. T., 2018: Millennials' Health Related Practices Related Food Habits and Preferences. *International Journal of Scientific and Research Publications*, 8(9): 66. DOI: <http://dx.doi.org/10.29322/IJSRP.8.9.2018.p8103>
- VAN LANCKER, W. – GHYSELS, J., 2016: Explaining Patterns of Inequality in Childcare Service Use Across 31 Developed Economies: A Welfare State Perspective. *International Journal of Comparative Sociology*, 57(5): 310-337. DOI: <https://doi.org/10.1177/0020715216674252>
- VARSÍK, S., 2019: Držim ti miesto. Analýza kapacít materských škôl pre 5-ročné deti. Komentár 2/2019. Bratislava: Inštitút vzdelávacej politiky, Ministerstvo školstva, vedy, výskumu a športu SR. Dostupné na: <https://www.minedu.sk/data/att/15248.pdf>
- WARREN, C. M. – JIANG, J. – GUPTA, R. S., 2020: Epidemiology and Burden of Food Allergy. *Current Allergy and Asthma Reports*, 20: 6. DOI: <https://doi.org/10.1007/s11882-020-0898-7>
- WILLEMSEN, A. – WIGGINS, S. – CROMDAL, J., 2023: Young Children's Mealtimes and Eating Practices in Early Childhood Education and Care: A Scoping Review of 30 Years of Research from 1990 to 2020. *Educational Research Review*, 38: 100503. DOI: <https://doi.org/10.1016/j.edurev.2022.100503>
- WOODHEAD, M., 1985: Pre-School Education Has Long-Term Effects: But Can They Be Generalised?. *Oxford Review of Education*, 11(2): 133-155. DOI: <https://doi.org/10.1080/0305498850110202>
- WOODS, P., 1988: A Strategic View of Parent Participation. *Journal of Education Policy*, 3(4): 323-334. DOI: <https://doi.org/10.1080/0268093880030403>
- YEUNG, W. J. J. – CHEN, X., 2023: Achievement Gaps Before School in Singapore: Family SES, Parental Values and Young Children's Self-Regulation. *Early Childhood Research Quarterly*, 65: 352-362. DOI: <https://doi.org/10.1016/j.ecresq.2023.07.012>
- ZHANG, B. – ZHOU, Y. – JIANG, Y. – ZHENG, C. – LI, H. – LAN, S., 2023: Determinants of Preschool Choice: Understanding How Middle-income Parents Choose Kindergartens in Shanghai. *Journal of Child and Family Studies*, 32(4): 989-1001. DOI: <https://doi.org/10.1007/s10826-022-02294-1>

## Príloha

Tabuľka č.1: **Základné charakteristiky respondentov**

Kritérium	Definícia	%
S1. Pohlavie	Žena	83,6
	Muž	16,4
S2. Vek	do 29 rokov	19,0
	30 až 34 rokov	37,4
	35 až 39 rokov	29,0
	40 a viac rokov	14,6
S3. Vzdelanie	1. Základné/neukončené základné	2,4
	2. Stredoškolské bez maturity	19,5
	3. Stredoškolské s maturitou	45,6
	4. Vysokoškolské	32,5
S4. Status	1. Rodičovská/materská dovolenka	15,9
	2. Zamestnaný/á (na plný úväzok)	64,0
	3. Zamestnaný/á (na čiastočný úväzok)	5,1
	4. Nezamestnaný/á	6,1
	5. Iné...	8,9
S5. Rodinný status	Slobodný/á	1,9
	Ženatý/Vydatá	61,2
	Druh/ družka (žijete spoločne s partnerom/partnerkou bez zosobášenia)	30,1
S6. Počet členov domácnosti	Rozvedený/á	6,8
	2	3,8
	3	34,5
	4	42,6
S7. z toho deti: (3-6 r.)	5 a viac	19,1
	1	78,2
	2	17,9
S8. Typ domácnosti	3 a viac	3,9
	Domácnosť osamelého rodiča, teda ste sám jeden rodič s dieťaťom/ deťmi	7,4
	Domácnosť páru, pričom v domácnosti žijú obaja rodičia dieťaťa	89,7
S9. Čistý mesačný príjem domácnosti	Domácnosť páru, z ktorého len jeden je rodič dieťaťa (druhý partner nie je rodič tohto dieťaťa)	2,9
	Do 700 Eur	1,3
	701-1 400 Eur	16,9
	1 401-2 000 Eur	42,7
	2 001-3 000 Eur	29,9
S10. Bydlisko	Viac ako 3 000 Eur	9,2
	Mesto	52,1
	Vidiek	47,9